

OptiPlex 3030 Hepsi Bir Arada Kullanıcı El Kitabı

Resmi Model: W10B
Resmi Tip: W10B001



Notlar, Dikkat Edilecek Noktalar ve Uyarılar



NOT: NOT, bilgisayarınızı daha iyi kullanmanızı saęlayan önemli bilgileri anlatır.



DİKKAT: DİKKAT, donanımda olabilecek hasarları ya da veri kaybını belirtir ve bu sorunun nasıl önleneceğini anlatır.



UYARI: UYARI, meydana gelebilecek olası maddi hasar, kişisel yaralanma veya ölüm tehlikesi anlamına gelir.

Copyright © 2014 Dell Inc. Her hakkı saklıdır. Bu ürün, A.B.D. ve uluslararası telif hakkı ve fikri mülkiyet yasaları tarafından korunmaktadır. Dell™ ve Dell logosu, Amerika Birleşik Devletleri ve/veya diğer ülkelerde, Dell Inc.'e ait ticari markalardır. Burada adı geçen diğer tüm markalar ve isimler, ilgili firmaların ticari markalarıdır.

2014 - 06

Rev. A00

İçindekiler

1 Bilgisayarınızda Çalışma.....	5
Bilgisayarınızın İçinde Çalışmaya Başlamadan Önce.....	5
Önerilen Araçlar.....	6
Bilgisayarınızı Kapatma.....	6
Bilgisayarınızda Çalıştıktan Sonra.....	7
2 Sisteme Genel Bakış.....	8
Sistem Kartı Düzeni.....	9
3 Bileşenleri Takma ve Çıkarma.....	11
Standı Çıkarma.....	11
Stand Kurulumu.....	11
Arka Kapağın Çıkarılması.....	11
Arka Kapağın Takılması.....	12
Optik Sürücüyü Çıkarma.....	12
Optik Sürücüyü Takma.....	13
Sabit Sürücüyü Çıkarma.....	13
Sabit Sürücüyü Takma.....	15
Dönüştürücü Devre Kartınının Çıkarılması.....	15
Dönüştürücü Devre Kartınının Takılması.....	16
Belleği Çıkarma.....	16
Belleği Takma.....	17
Sistem Kartı Korumasının Çıkarılması.....	17
Sistem Kartı Korumasının Takılması.....	18
Isı Emicisini Çıkarma.....	18
Isı Emicisini Takma.....	19
Hoparlörleri Çıkarma.....	19
Hoparlörleri Takma.....	21
VESA Braketinin Çıkarılması.....	22
VESA Braketinin Montajı.....	22
Sistem Fanını Çıkarma.....	22
Sistem Fanını Takma.....	23
Güç Anahtarı Kartını Çıkarma.....	23
Güç Anahtarı Kartını Takma.....	24
Sistem Kartını Çıkarma.....	24
Sistem Kartını Takma.....	26
Ekran Braketini Çıkarma.....	27
Ekran Braketini Takma.....	28


Kamerayı Çıkarma.....	29
Kamerayı Takma.....	30
Mikrofonu Çıkarma.....	30
Mikrofonu Takma.....	31
4 Sistem Kurulumu.....	32
Boot Sequence (Önyükleme Sırası).....	32
Navigasyon Tuşları.....	32
Sistem Kurulum Seçenekleri.....	33
BIOS'u Güncelleştirme	41
Sistem ve Kurulum Parolası.....	42
Bir Sistem Parolası ve Kurulum Parolası Atama.....	42
Mevcut Bir Sistem Ve/Veya Kurulum Parolasını Silme Veya Değişirme.....	43
5 Teknik Özellikler.....	44
6 Dell'e Başvurma.....	49
Dell'e Başvurma.....	49

Bilgisayarınızda Çalışma


Bilgisayarınızın İçinde Çalışmaya Başlamadan Önce


Bilgisayarınızı potansiyel hasardan korumak ve kişisel güvenliğinizi sağlamak için aşağıdaki güvenlik yönergelerini uygulayın. Aksi belirtilmedikçe, bu belgedeki her prosedür aşağıdaki koşulların geçerli olduğunu varsaymaktadır:


- Bilgisayarınızla birlikte gelen güvenlik bilgilerini okudunuz.
- Çıkarma prosedürü ters sırayla uygulanarak bir bileşen değiştirilebilir veya (ayrıca satın alınmışsa) takılabilir.


 **UYARI:** Bilgisayar kapağını veya panellerini açmadan önce tüm güç kaynaklarını çıkarın. Bilgisayarınızın içinde çalışmayı bitirdikten sonra, güç kaynağına bağlamadan önce tüm kapakları, panelleri ve vidaları yeniden takın.


 **UYARI:** Bilgisayarınızın içinde çalışmadan önce bilgisayarınızla gönderilen güvenlik bilgilerini okuyun. Diğer en iyi güvenlik uygulamaları bilgileri için www.dell.com/regulatory_compliance adresindeki Yasal Uygunluk Ana Sayfası'na bakın.

 **DİKKAT:** Pek çok tamir işlemi yalnızca sertifikalı servis teknisyeni tarafından gerçekleştirilmelidir. Sorun giderme işlemlerini ve basit tamirleri sadece ürün belgenizde belirtildiği gibi veya destek ekibinin çevrimiçi olarak ya da telefonla belirttiği gibi gerçekleştirmelisiniz. Dell tarafından yetkilendirilmemiş servisten kaynaklanan zararlar, Dell garantisi kapsamında değildir. Ürünle birlikte gelen güvenlik talimatlarını okuyun ve uygulayın.

 **DİKKAT:** Elektrostatik boşalımı önlemek için, bir bilek topraklama kayışı kullanarak ya da bilgisayarın arkasındaki konnektör gibi boyanmamış metal yüzeylere sık sık dokunarak kendinizi topraklayın.


 **DİKKAT:** Bileşenlere ve kartlara dikkatle muamele edin. Bir kartın üzerindeki bileşenlere veya kontaklara dokunmayın. Kartları kenarlarından veya metal montaj braketinden tutun. İşlemci gibi bileşenleri pimlerinden değil kenarlarından tutun.

 **DİKKAT:** Bir kabloyu çıkardığınızda, konnektörünü veya çekme tırnağını çekin. Bazı kablolarda kilitleme tırnağı olan konnektörler bulunur; bu tür bir kabloyu çıkarıyorsanız kabloyu çıkarmadan önce kilitleme tırnaklarına bastırın. Konnektörleri ayırdığınızda, konnektör pimlerinin eğilmesini önlemek için bunları eşit şekilde hizalanmış halde tutun. Ayrıca, bir kabloyu bağlamadan önce her iki konnektörün de doğru biçimde yönlendirildiğinden ve hizalandığından emin olun.

 **NOT:** Bilgisayarınızın ve belirli bileşenlerin rengi bu belgede gösterilenden farklı olabilir.

Bilgisayara zarar vermektan kaçınmak için, bilgisayarın içinde çalışmaya başlamadan önce aşağıdaki adımları uygulayın.

1. Bilgisayar kapağının çizilmesini önlemek için, çalışma yüzeyinin düz ve temiz olmasını sağlayın.
2. Bilgisayarınızı kapatın (bkz. Bilgisayarınızı Kapatma).

 **DİKKAT:** Ağ kablosunu çıkarmak için, önce kabloyu bilgisayarınızdan ve ardından ağ aygıtından çıkarın.

3. Tüm ağ kablolarını bilgisayardan çıkarın.
4. Bilgisayarınızı ve tüm bağlı aygıtları elektrik prizlerinden çıkarın.
5. Sistem kartını topraklamak için, sistem bağlantısı yokken güç düğmesini basılı tutun.
6. Kapağı çıkarın.

⚠ **DİKKAT:** Bilgisayarınızın içindeki herhangi bir şeye dokunmadan önce, bilgisayarın arkasındaki metal gibi boyanmamış metal bir yüzeye dokunarak kendinizi topraklayın. Çalışırken, dahili bileşenlere zarar verebilecek olan statik elektriği dağıtmak için düzenli olarak boyanmamış metal yüzeylere dokununuz.

Önerilen Araçlar



Bu belgedeki yordamlar için aşağıdaki araçlar gerekebilir:


- Küçük düz uçlu tornavida
- Phillips tornavida
- Küçük plastik çizici

Bilgisayarınızı Kapatma


⚠ **DİKKAT:** Veri kaybını önlemek için, bilgisayarınızı kapatmadan önce tüm açık dosyaları kaydedip kapatın ve açık programlardan çıkın.

1. İşletim sistemini kapatın:

- Windows 8'de:
 - Dokunma özelliği etkin bir aygıt kullanarak:
 - a. Parmağınızı ekranın sağ kenarından doğru sürütün, Tılsımlar menüsünü açın ve **Settings** (Ayarlar) öğesini seçin.
 - b. Güç simgesini  ardından **Shut down** (Kapat) öğesini seçin
 - Fare kullanarak:
 - a. Ekranın sağ üst köşesine gidin ve **Settings** (Ayarlar) öğesine tıklayın.
 - b. Güç düğmesine  ardından **Shut down (Kapat)**'i seçin
- Windows 7'de:

1. **Başlat**'a tıklayın .
2. **Kapat**

veya

1. **Başlat**'a tıklayın .
2. Aşağıda gösterildiği gibi **Başlat** menüsünün sağ alt köşesindeki oku tıklatın ve ardından **Kapat** öğesini tıklatın.



2. Bilgisayarın ve tüm takılı aygıtların kapandığından emin olun. İşletim sisteminizi kapattığınızda bilgisayarınız ve takılı aygıtlar otomatik olarak kapanmazsa, bunları kapatmak için güç düğmesine basın ve yaklaşık 6 saniye basılı tutun.

Bilgisayarınızda Çalıştıktan Sonra

Herhangi bir deęiřtirme iřlemini tamamladıktan sonra, bilgisayarınızı amadan nce harici aygıtları, kartları, kabloları vs. taktıęınızdan emin olun.

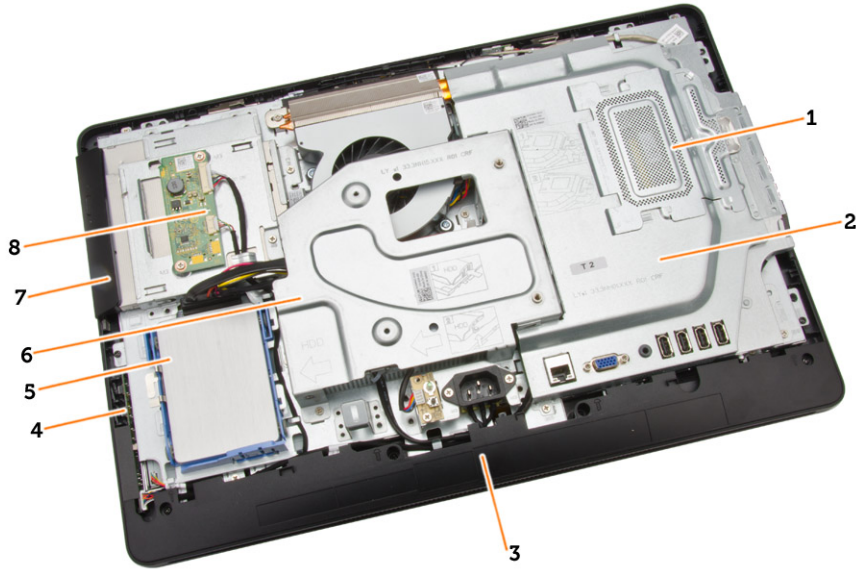
1. Bilgisayar kapaęını takın.



DİKKAT: Aę kablosu takmak iin nce aę aygıtına takın ve ardından bilgisayara takın.

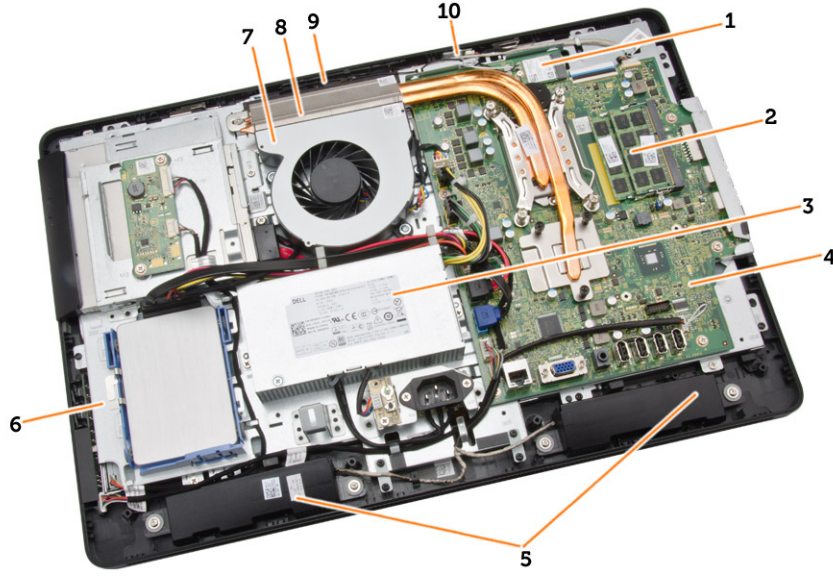
2. Bilgisayarınıza telefon veya aę kablolarını baęlayın.
3. Bilgisayarınızı ve tm baęlı aygıtları elektrik prizlerine takın.
4. Bilgisayarınızı aın.
5. Gerekirse, Dell Diagnostics programını alıřtırarak bilgisayarın doęru alıřıp alıřmadıęını kontrol edin.

Sisteme Genel Bakış



Rakam 1. İç Görünüm – 1

1. bellek kalkanı
2. sistem kartı koruyucu
3. alt kapak
4. Güç anahtarı kartı
5. sabit sürücü
6. VESA Braketi
7. optik sürücü
8. dönüştürücü kart

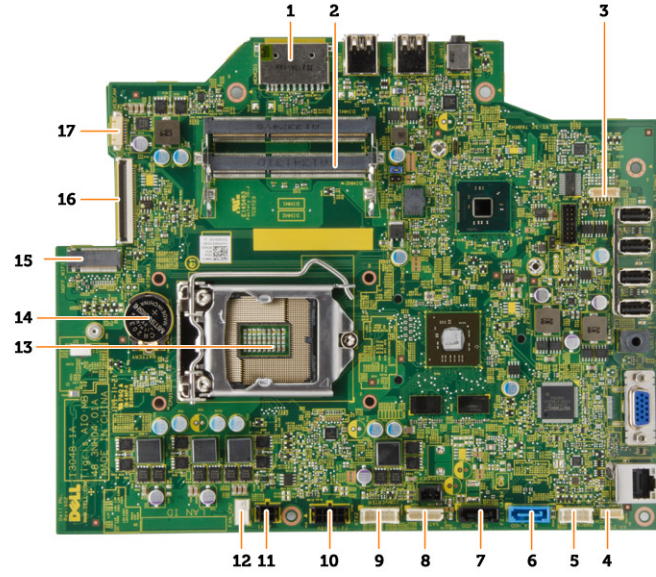


Rakam 2. İç Görünüm – 2

1. WLAN kartı
2. bellek modülü
3. güç kaynağı birimi
4. sistem kartı
5. hoparlör
6. ekran braketi
7. sistem fanı
8. ısı emici
9. kamera
10. mikrofon

Sistem Kartı Düzeni

Aşağıdaki resim bilgisayarın sistem kartı düzenini görüntüler.



1. SD Bellek kartı okuyucu
2. bellek modülü
3. hoparlör konnektörü
4. dokunmatik konnektörü
5. Kontrol kartı konnektörü
6. HDD konnektörü
7. ODD konnektörü
8. SATA güç konektörü
9. convertor board connector
10. güç konnektörü 2
11. güç konnektörü 1
12. sistem fanı konnektörü
13. işlemci konnektörü
14. düğme Pil
15. WLAN konnektörü
16. LVDS konnektörü
17. kamera

Bileşenleri Takma ve Çıkarma

Bu bölümde bileşenlerin bilgisayarınızdan çıkarılmasına veya takılmasına dair ayrıntılı bilgi yer almaktadır.

Standı Çıkarma

1. *Bilgisayarınızın İçinde Çalışmadan Önce* bölümündeki prosedürlere uyun.
2. Stand kapağını çıkarın.
3. Standı bilgisayara sabitleyen vidaları sökün ve standı bilgisayardan çıkarın.



Stand Kurulumu

1. Standı bilgisayar üzerine hizalayın ve standı bilgisayara sabitlemek için vidaları sıkın.
2. Paneli bilgisayara yerleştirin ve yerine oturana dek bastırın.
3. Stand kapağını takın.
4. *Bilgisayarınızın İçinde Çalıştıktan Sonra* bölümündeki prosedürlere uyun.

Arka Kapağın Çıkarılması

1. *Bilgisayarınızın İçinde Çalışmadan Önce* bölümündeki prosedürlere uyun.
2. Çıkarın:
 - a. stand kapağı
 - b. ayak
3. Aşağıdaki adımları çizimde de gösterildiği şekilde gerçekleştirin:
 - a. Plastik bir çubuk kullanarak, bilgisayarın kenarlarını sökün [1].
 - b. Arka kapağı bilgisayardan çıkarın [2].

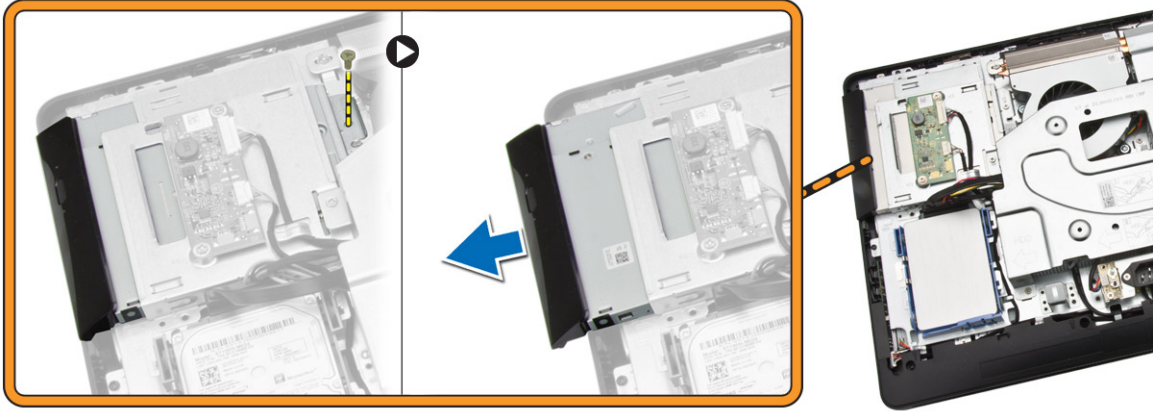


Arka Kapağın Takılması

1. Arka kapağı bilgisayara yerleştirin.
2. Arka kapağı bilgisayara sabitlemek için köşelerinden bastırın.
3. Şunları takın:
 - a. ayak
 - b. stand kapağı
4. *Bilgisayarınızın İçinde Çalıştıktan Sonra* bölümündeki prosedürlere uyun.

Optik Sürücüyü Çıkarma

1. *Bilgisayarınızın İçinde Çalışmadan Önce* bölümündeki prosedürlere uyun.
2. Çıkarın:
 - a. stand kapağı
 - b. ayak
 - c. arka kapak
3. Optik sürücüyü bilgisayara sabitleyen vidayı çıkarın. Optik sürücüyü kaydırarak bilgisayardan çıkartın.

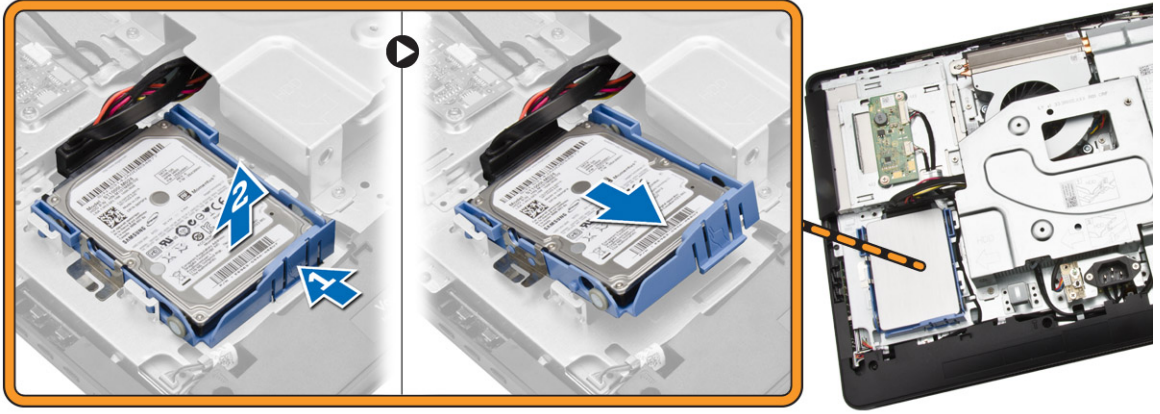


Optik Sürücüyü Takma

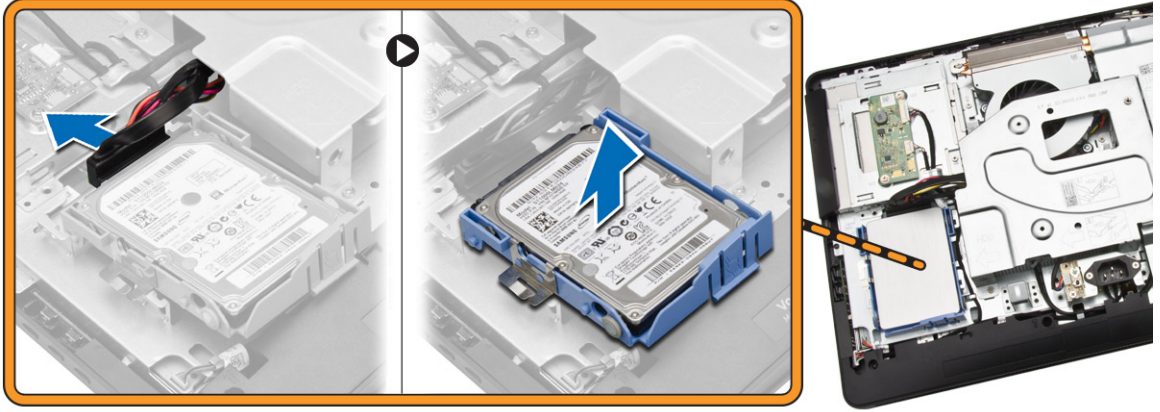
1. Optik sürücüyü bilgisayara doğru kaydırın ve sabitlemek için vidasını sıkın.
2. Şunları takın:
 - a. arka kapak
 - b. ayak
 - c. stand kapağı
3. *Bilgisayarınızın İçinde Çalıştıktan Sonra* bölümündeki prosedürlere uyun.

Sabit Sürücüyü Çıkarma

1. *Bilgisayarınızın İçinde Çalışmadan Önce* bölümündeki prosedürlere uyun.
2. Çıkarın:
 - a. stand kapağı
 - b. ayak
 - c. arka kapak
3. Aşağıdaki adımları çizimde de gösterildiği şekilde gerçekleştirin:
 - a. Sabit sürücü braketini, kilidinden çıkarmak için itin [1].
 - b. Sabit sürücüyü bir ucundan kaldırın [2].



4. Sabit sürücü kablosuna ulaşmak için sabit sürücüyü kaydırın ve serbest bırakın.
5. Sabit sürücü kablosunu sabit sürücüden çıkarın ve sabit sürücüyü bilgisayardan tamamen çıkarın.



6. Sabit sürücüyü serbest bırakmak için sabit sürücü braketini çekin ve sabit sürücüyü braketten ayırın.

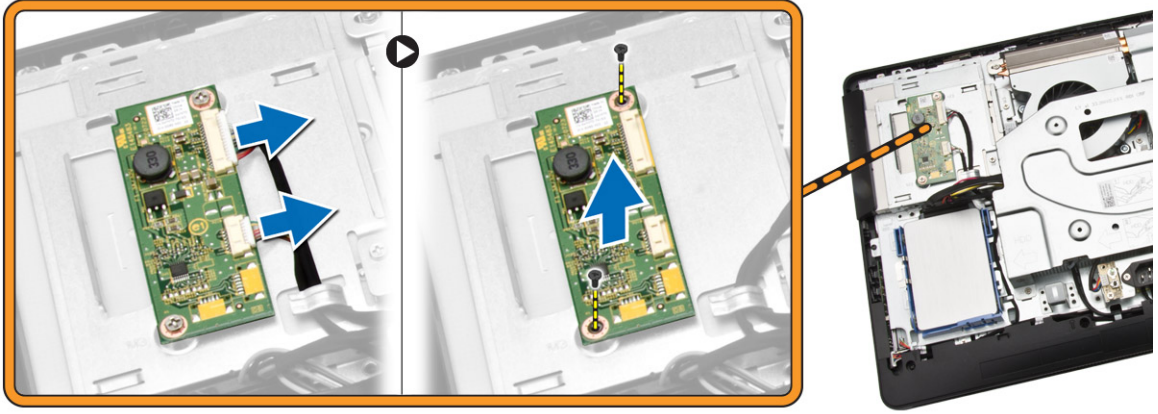


Sabit Sürücüyü Takma

1. Sabit sürücüyü sabit sürücü desteğine yerleştirin.
2. Sabit sürücü kablosunu sabit sürücüye bağlayın ve sabit sürücüyü bilgisayardaki yuvasına yerleştirin.
3. Şunları takın:
 - a. arka kapak
 - b. ayak
 - c. stand kapağı
4. *Bilgisayarınızın İçinde Çalıştıktan Sonra* bölümündeki prosedürlere uyun.

Dönüştürücü Devre Kartının Çıkarılması

1. *Bilgisayarınızın İçinde Çalışmadan Önce* bölümündeki prosedürlere uyun.
2. Çıkarın:
 - a. stand kapağı
 - b. ayak
 - c. arka kapak
3. Kabloları dönüştürücü karttan çıkartın. Vidaları sökün ve dönüştürücü kartı bilgisayardan çıkarın.

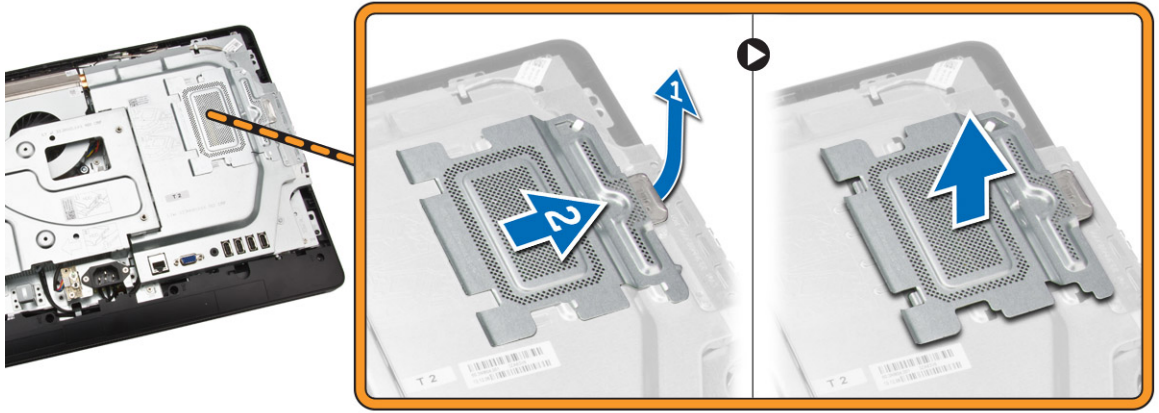


Dönüştürücü Devre Kartının Takılması

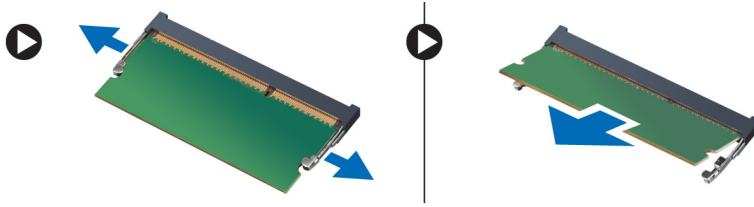
1. Dönüştürücü kartı bilgisayara sabitleyen vidaları sıkın. Kabloları dönüştürücü karta bağlayın.
2. Şunları takın:
 - a. arka kapak
 - b. ayak
 - c. stand kapağı
3. *Bilgisayarınızın İçinde Çalıştıktan Sonra* bölümündeki prosedürlere uyun.

Belleği Çıkarma

1. *Bilgisayarınızın İçinde Çalışmadan Önce* bölümündeki prosedürlere uyun.
2. Çıkarın:
 - a. stand kapağı
 - b. ayak
 - c. arka kapak
3. Aşağıdaki adımları çizimde de gösterildiği şekilde gerçekleştirin:
 - a. Bellek kapağını bilgisayardan serbest bırakmak için kaydırın [1].
 - b. Bellek kapağını bilgisayardan çıkarın [2].



4. Sabitleme klipsini, bellek modülü yerinden fırlayana kadar modülden kaldırın. Bellek modülünü kaldırarak konnektöründen çıkarın.

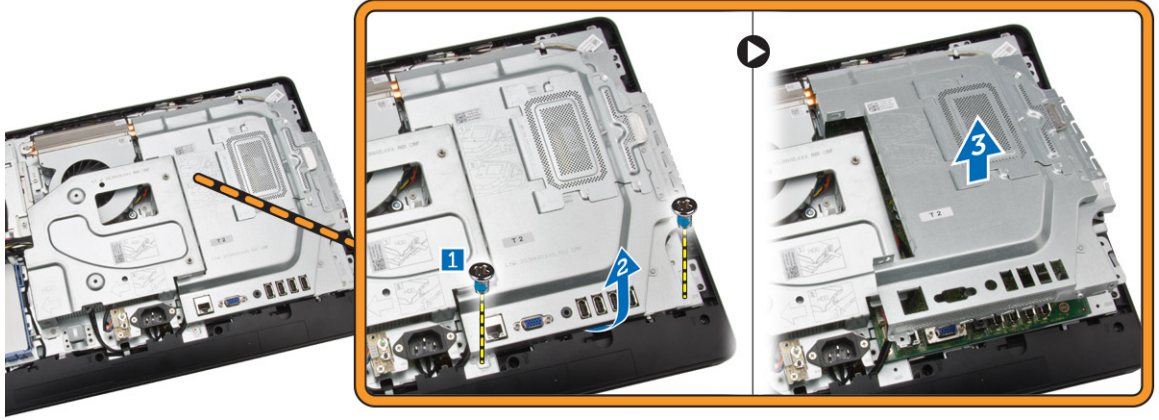


Belleği Takma

1. Bellek kartı üzerindeki çentik ile sistem kartı konnektörü içindeki tırnağı aynı hizaya getirin.
2. Serbest bırakma çubukları yerlerine oturmak için geri yaylanana kadar bellek modülünü aşağı doğru bastırın.
3. Bellek kapağını yerine tekrar yerleştirin.
4. Şunları takın:
 - a. arka kapak
 - b. ayak
 - c. stand kapağı
5. *Bilgisayarınızın İçinde Çalıştıktan Sonra* bölümündeki prosedürlere uyun.

Sistem Kartı Korumasının Çıkarılması

1. *Bilgisayarınızın İçinde Çalışmadan Önce* bölümündeki prosedürlere uyun.
2. Çıkarın:
 - a. stand kapağı
 - b. ayak
 - c. arka kapak
3. Aşağıdaki adımları çizimde de gösterildiği şekilde gerçekleştirin:
 - a. Sistem kartı kalkanını bilgisayara sabitleyen vidaları sökün [1].
 - b. Sistem kartı kalkanını bilgisayardan kaldırarak çıkarın [2].
 - c. Sistem kartı kalkanını bilgisayardan çıkarın [3].

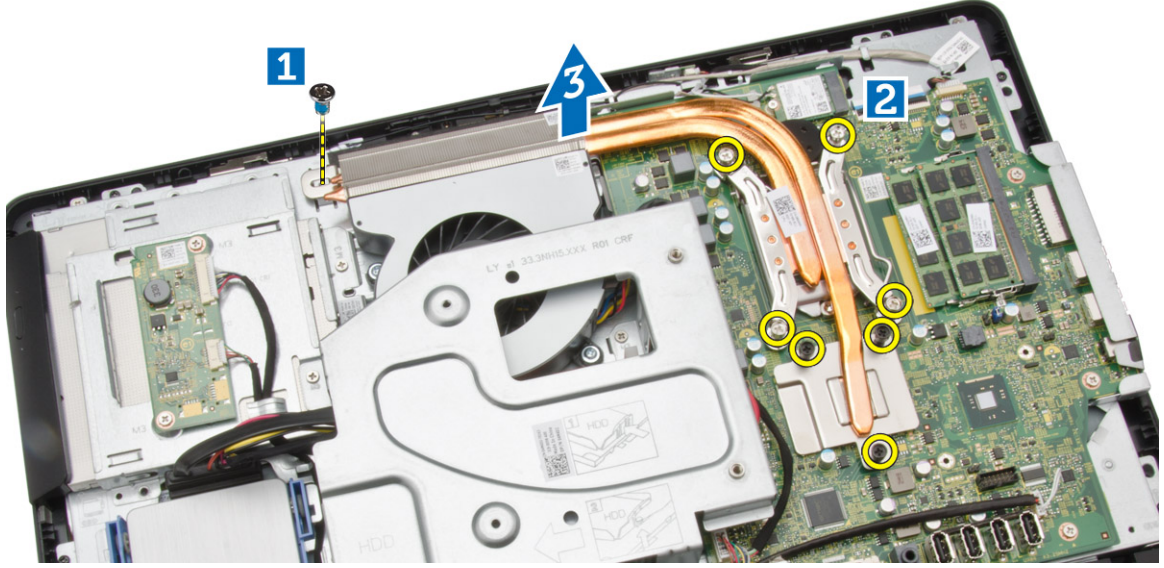


Sistem Kartı Korumasının Takılması

1. Sistem kartı kalkanını sistem kartına hizalayın ve kalkanı bilgisayara sabitleyen vidaları sıkın.
2. Şunları takın:
 - a. arka kapak
 - b. ayak
 - c. stand kapağı
3. *Bilgisayarınızın İçinde Çalıştıktan Sonra* bölümündeki prosedürlere uyun.

Isı Emicisini Çıkarma

1. *Bilgisayarınızın İçinde Çalışmadan Önce* bölümündeki prosedürlere uyun.
2. Çıkarın:
 - a. stand kapağı
 - b. ayak
 - c. arka kapak
 - d. sistem kartı koruyucu
3. Aşağıdaki adımları çizimde de gösterildiği şekilde gerçekleştirin:
 - a. Isı emicisini bilgisayara sabitleyen vidayı sökün [1].
 - b. CPU'yu bilgisayara sabitleyen vidaları sökün [2].
 - c. Isı emicisini kaldırarak bilgisayardan çıkarın [3].

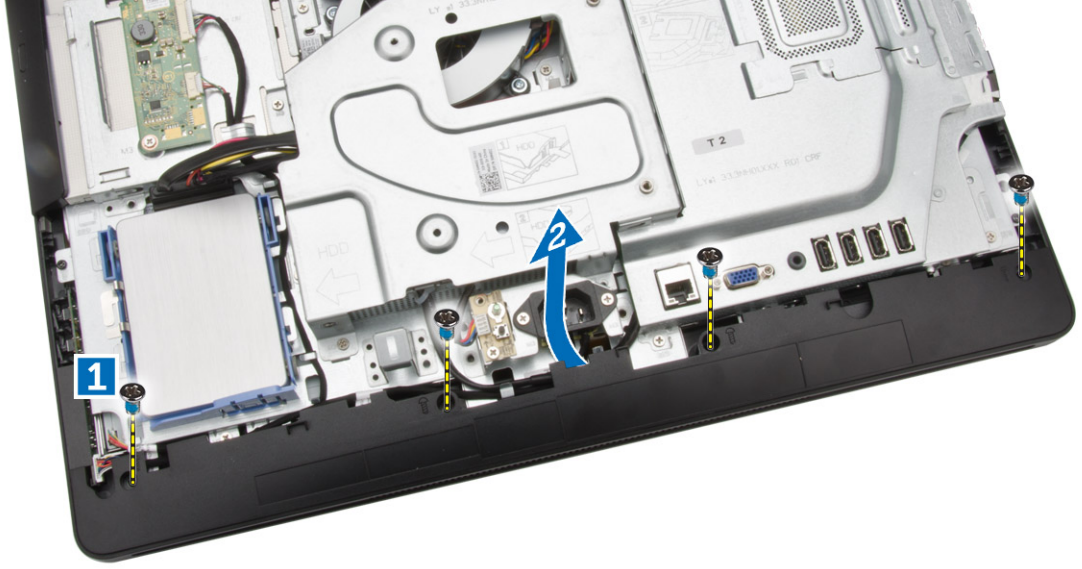


Isı Emicisini Takma

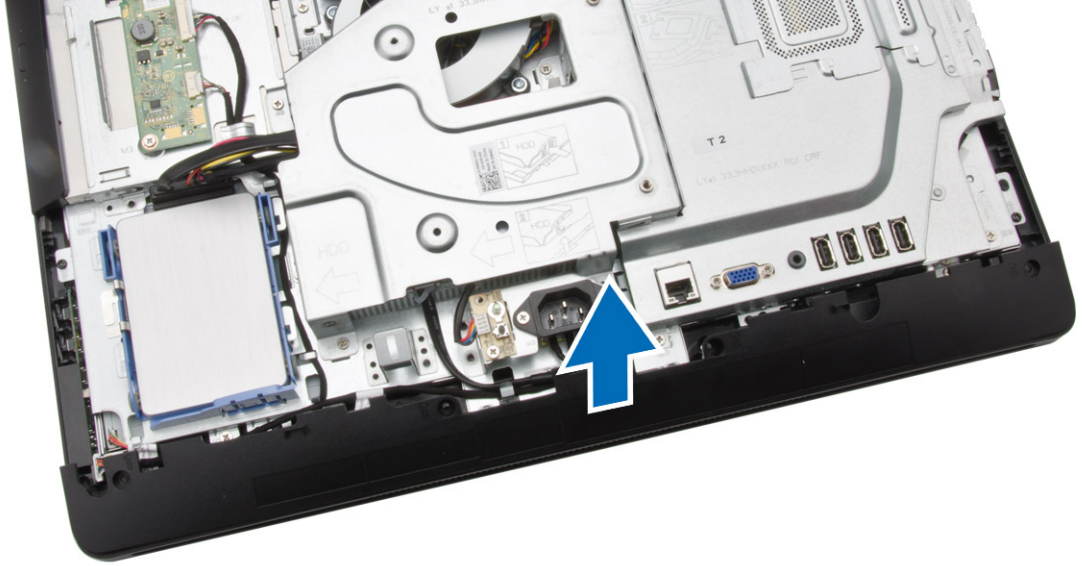
1. Isı emiciyi, sistem kartına hizalayın ve ısı emiciyi bilgisayara sabitleyen kabloları sıkın.
2. Şunları takın:
 - a. sistem kartı koruyucu
 - b. arka kapak
 - c. ayak
 - d. stand kapağı
3. *Bilgisayarınızın İçinde Çalıştıktan Sonra* bölümündeki prosedürlere uyun.

Hoparlörleri Çıkarma

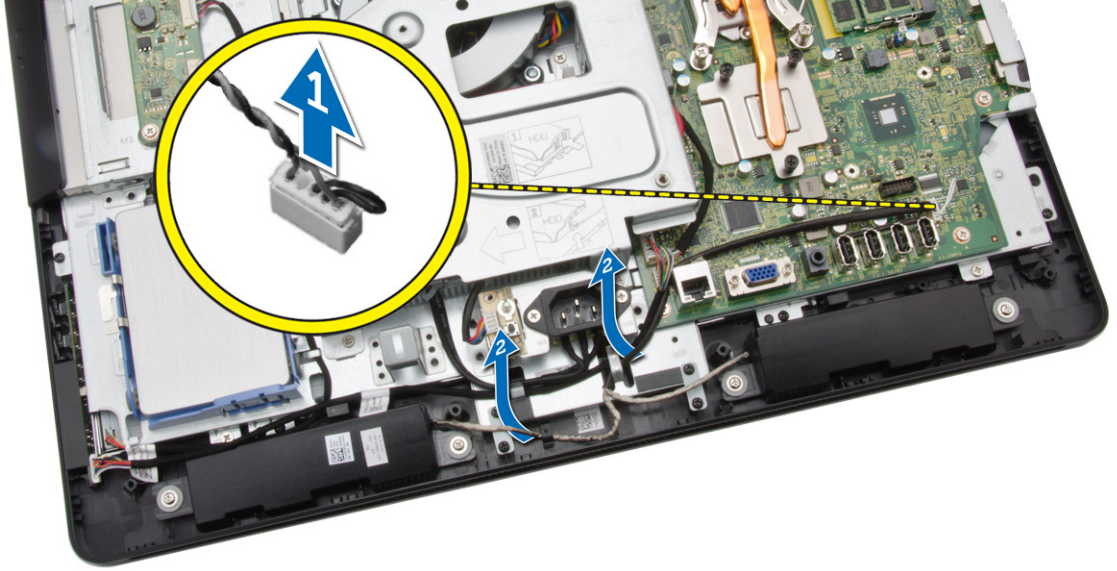
1. *Bilgisayarınızın İçinde Çalışmadan Önce* bölümündeki prosedürlere uyun.
2. Çıkarın:
 - a. stand kapağı
 - b. ayak
 - c. arka kapak
 - d. sistem kartı koruyucu
3. Aşağıdaki adımları çizimde de gösterildiği şekilde gerçekleştirin:
 - a. Hoparlör kapağını bilgisayara sabitleyen vidaları çıkarın [1].
 - b. Hoparlör kapağını bilgisayardan çıkarın.[2].



4. Hoparlör kapağını bilgisayardan çıkarın.



5. Aşağıdaki adımları çizimde de gösterildiği şekilde gerçekleştirin:
- Sistem kartından hoparlör kablosunu çıkarın [1].
 - Kabloyu bilgisayar tırmaklarından çıkarın [2].



6. Aşağıdaki adımları çizimde de gösterildiği şekilde gerçekleştirin:
- Hoparlörleri bilgisayara sabitleyen vidaları sökün [1].
 - Hoparlörleri bilgisayardan çıkarın [2].



Hoparlörleri Takma

- Hoparlörleri bilgisayara hizalayın ve bilgisayara sabitlemek için vidaları sıkın.
- Hoparlör kablolarını, bilgisayardaki tırnakları ile hizalayın ve hoparlör kablosunu sistem kartına bağlayın.
- Hoparlör kapağını bilgisayara hizalayın ve sabitlemek için vidaları sıkın.
- Şunları takın:
 - sistem kartı koruyucu
 - arka kapak

- c. ayak
- d. stand kapađı
5. *Bilgisayarınızın İinde alıřtıktan Sonra* bölümündeki prosedürlere uyun.

VESA Braketinin ıkarılması

1. *Bilgisayarınızın İinde alıřmadan Önce* bölümündeki prosedürlere uyun.
2. ıkarın:
 - a. stand kapađı
 - b. ayak
 - c. arka kapak
3. Ařađıdaki adımları izimde de gösterildiđi řekilde gerekleřtirin:
 - a. VESA braketini bilgisayara sabitleyen vidaları sökün [1].
 - b. VESA braketini bilgisayardan ıkarın [2].



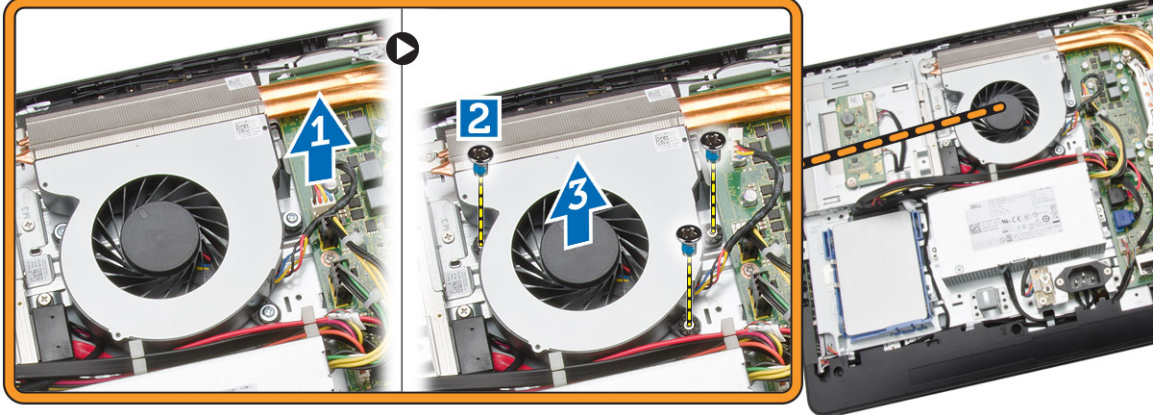
VESA Braketinin Montajı

1. VESA braketini bilgisayar ile hizalayın ve braketini bilgisayara sabitleyen vidaları sıkın.
2. řunları takın:
 - a. arka kapak
 - b. ayak
 - c. stand kapađı
3. *Bilgisayarınızın İinde alıřtıktan Sonra* bölümündeki prosedürlere uyun.

Sistem Fanını ıkarma

1. *Bilgisayarınızın İinde alıřmadan Önce* bölümündeki prosedürlere uyun.
2. ıkarın:
 - a. stand kapađı

- b. ayak
 - c. arka kapak
 - d. Sistem kartı koruyucu
 - e. VESA braket
3. Aşağıdaki adımları çizimde de gösterildiği şekilde gerçekleştirin:
- a. Sistem fanı kablosunu sistem kartından sökün [1].
 - b. Sistem fanını sabitleyen vidaları sökün [2].
 - c. Sistem fanını bilgisayardan çıkarın [3].

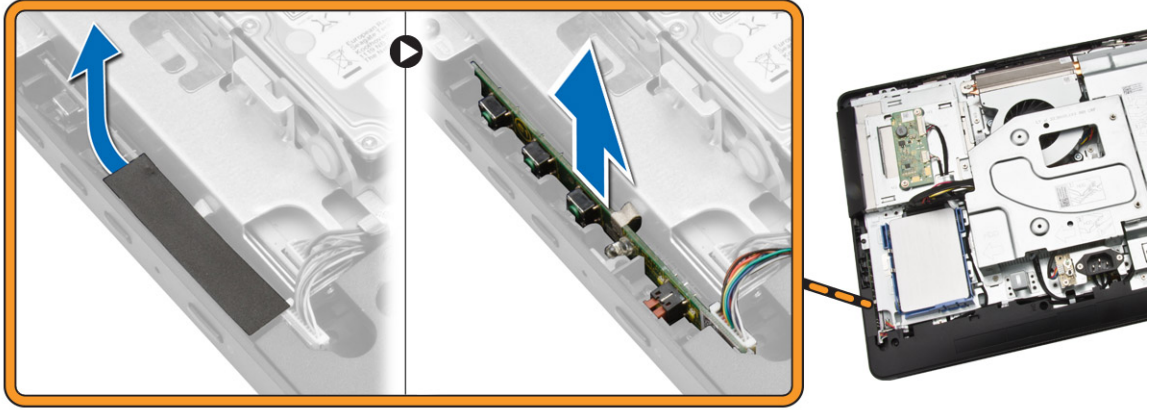


Sistem Fanını Takma

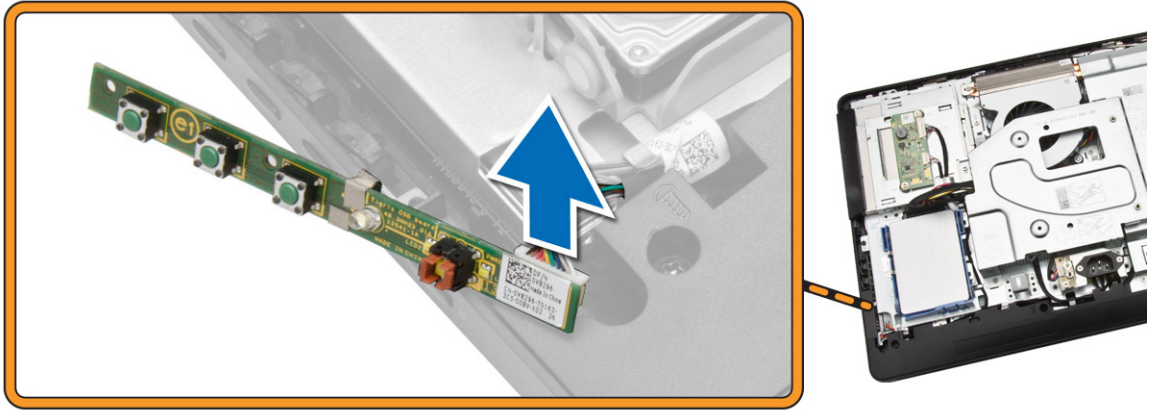
1. Sistem fanını bilgisayardaki ısı emici ile hizalayın ve fanı bilgisayara sabitleyen vidaları sıkın.
2. Sistem fanı kablosunu sistem kartına bağlayın.
3. Şunları takın:
 - a. VESA braket
 - b. sistem kartı koruyucu
 - c. arka kapak
 - d. ayak
 - e. stand kapağı
4. *Bilgisayarınızın İçinde Çalıştıktan Sonra* bölümündeki prosedürlere uyun.

Güç Anahtarı Kartını Çıkarma

1. *Bilgisayarınızın İçinde Çalışmadan Önce* bölümündeki prosedürlere uyun.
2. Çıkarın:
 - a. stand kapağı
 - b. ayak
 - c. arka kapak
3. Güç anahtarı kartını bilgisayara sabitleyen yapıştırıcı şeridi sökün. Kablolara erişebilmek için güç anahtarı kartını kaldırın.



4. Güç anahtarı kartını bilgisayardan çıkarmak için, güç anahtarı kablosunu güç anahtarı kartından sökün.



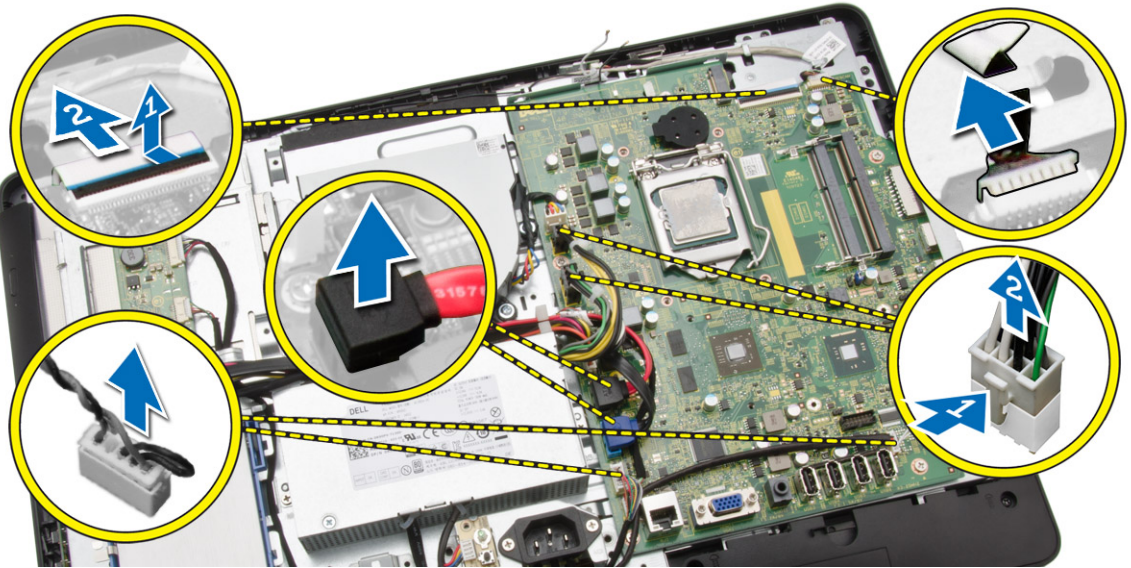
Güç Anahtarı Kartını Takma

1. Güç anahtarı kartını bilgisayardaki yuvasına yerleştirin ve yapıştırıcı şerit ile sabitleyin. Güç anahtarı kablosunu, güç anahtarı kartına bağlayın.
2. Şunları takın:
 - a. arka kapak
 - b. ayak
 - c. stand kapağı
3. *Bilgisayarınızın İçinde Çalıştıktan Sonra* bölümündeki prosedürlere uyun.

Sistem Kartını Çıkarma

1. *Bilgisayarınızın İçinde Çalışmadan Önce* bölümündeki prosedürlere uyun.
2. Çıkarın:
 - a. stand kapağı
 - b. ayak

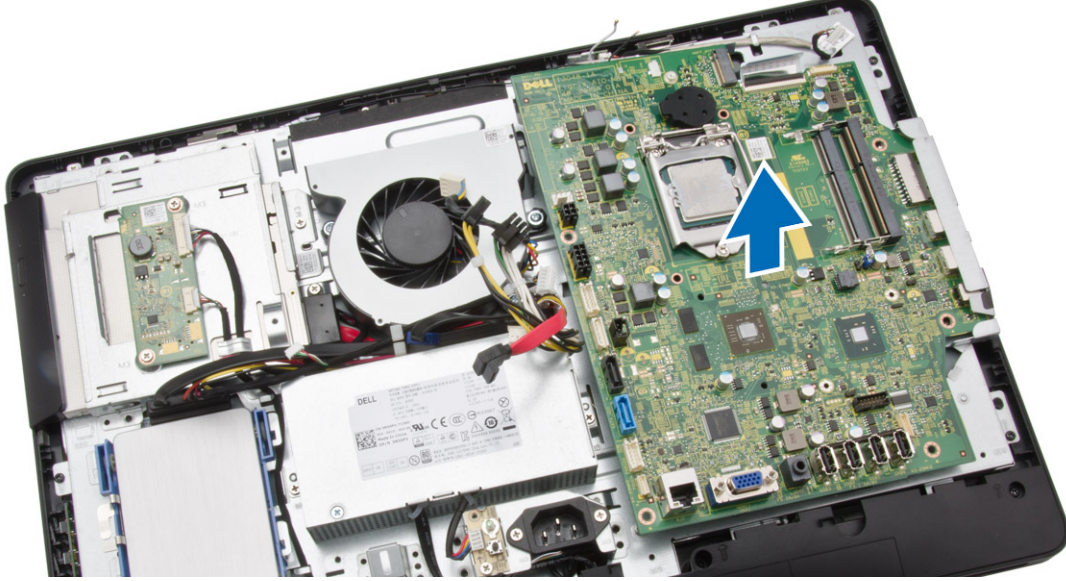
- c. arka kapak
 - d. bellek
 - e. VESA braketi
 - f. sistem kartı koruyucu
 - g. ısı emici
 - h. WLAN kartı
3. Aşağıdaki öğeleri sistem kartından çıkarın:
- a. kamera kablosu
 - b. LVDS kablosu
 - c. sistem-fan kablosu
 - d. optik sürücü kablosu
 - e. sabit sürücü kablosu
 - f. sabit sürücü ve optik sürücü güç kablosu
 - g. dönüştürücü kart kablosu
 - h. güç düğmesi kablosu
 - i. dokunmatik kablosu (varsa)
 - j. hoparlör kablosu



4. Aşağıdaki adımları çizimde de gösterildiği şekilde gerçekleştirin:
- a. Sistem kartını bilgisayara sabitleyen vidaları çıkarın [1].
 - b. Sistem kartını bilgisayardan serbest bırakmak için kaydırın [2].



5. Sistem kartını bilgisayardan çıkarın.



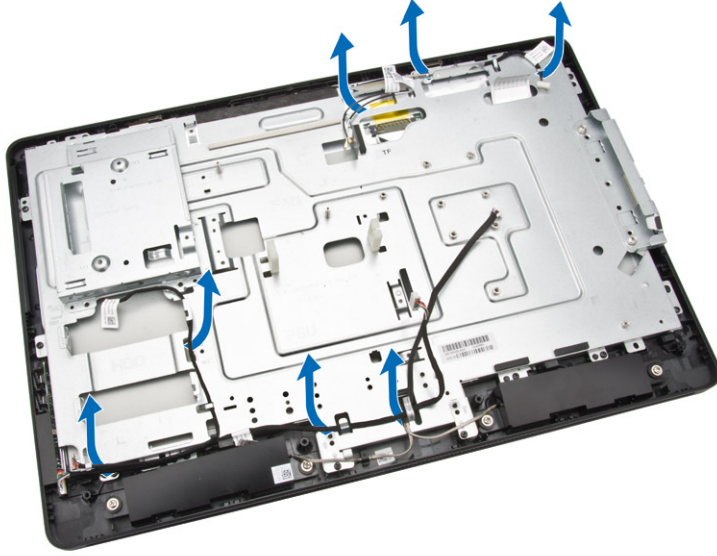
Sistem Kartını Takma

1. Sistem kartını bilgisayarın üzerine hizalayın.
2. Sistem kartını bilgisayara sabitleyen vidaları sıkın.
3. Aşağıdaki kabloları sistem kartına bağlayın.
 - a. kamera kablosu
 - b. LVDS kablosu
 - c. sistem fanı kablosu
 - d. optik sürücü kablosu
 - e. sabit sürücü kablosu

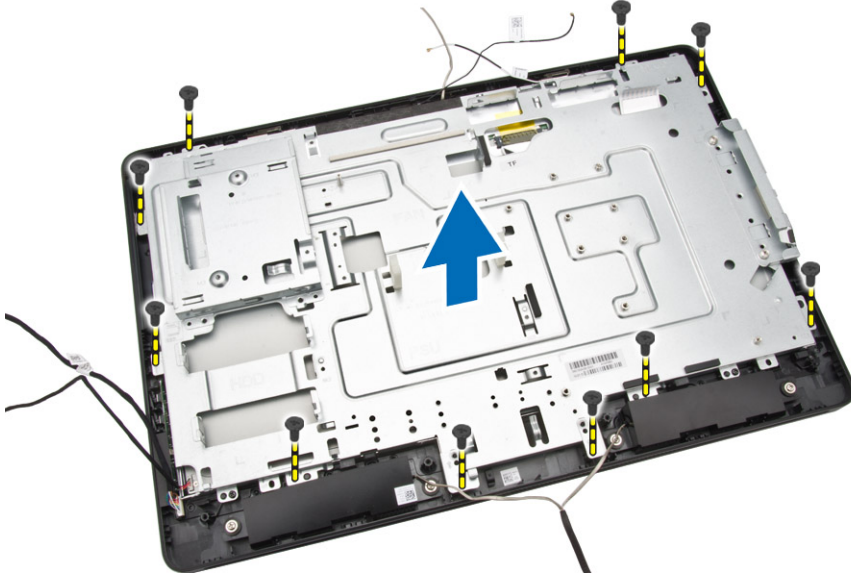
- f. sabit sürücü ve optik sürücü güç kablosu
 - g. dönüştürücü kart kablosu
 - h. dokunmatik kablosu (varsa)
 - i. güç düğmesi kablosu
 - j. hoparlör kablosu
4. Şunları takın:
- a. WLAN kartı
 - b. ısı emici
 - c. sistem kartı koruyucu
 - d. VESA braketini
 - e. bellek
 - f. arka kapak
 - g. ayak
 - h. stand kapağı
5. *Bilgisayarınızın İçinde Çalıştıktan Sonra* bölümündeki prosedürlere uyun.

Ekran Braketini Çıkarma

1. *Bilgisayarınızın İçinde Çalışmadan Önce* bölümündeki prosedürlere uyun.
2. Çıkarın:
- a. stand kapağı
 - b. ayak
 - c. arka kapak
 - d. optik sürücü
 - e. sabit sürücü
 - f. bellek
 - g. VESA braketini
 - h. sistem kartı koruyucu
 - i. hoparlörler
 - j. ısı emici
 - k. sistem fanı
 - l. WLAN kartı
 - m. dönüştürücü kart
 - n. sistem kartı
3. LVDS, kamera ve dönüştürücü kart kablolarını ekran braketindeki tırnaklardan çıkarın.



4. Ekran braketini bilgisayara bağlayan vidaları sökün. Ekran braketini kaldırarak bilgisayardan çıkartın.



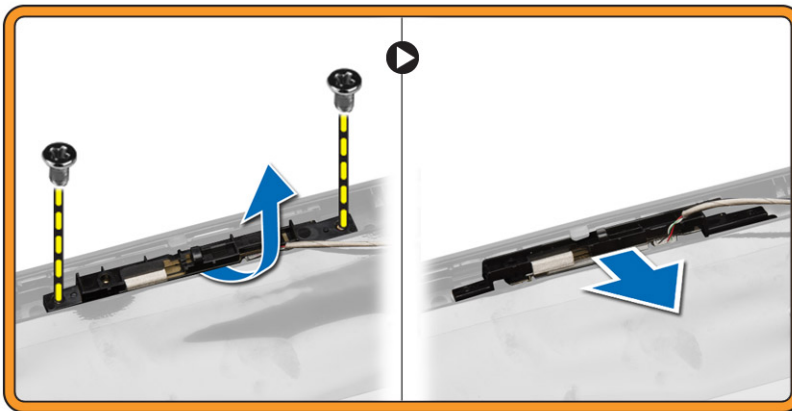
Ekran Braketini Takma

1. Ekran braketini bilgisayara hizalayın.
2. Ekran braketini bilgisayara sabitleyen vidaları sıkın.
3. LVDS, kamera ve dönüştürücü kart kablolarını ekran braketindeki tırnaklar ile hizalayın.
4. Şunları takın:
 - a. sistem kartı
 - b. dönüştürücü kart
 - c. WLAN kartı
 - d. sistem fanı

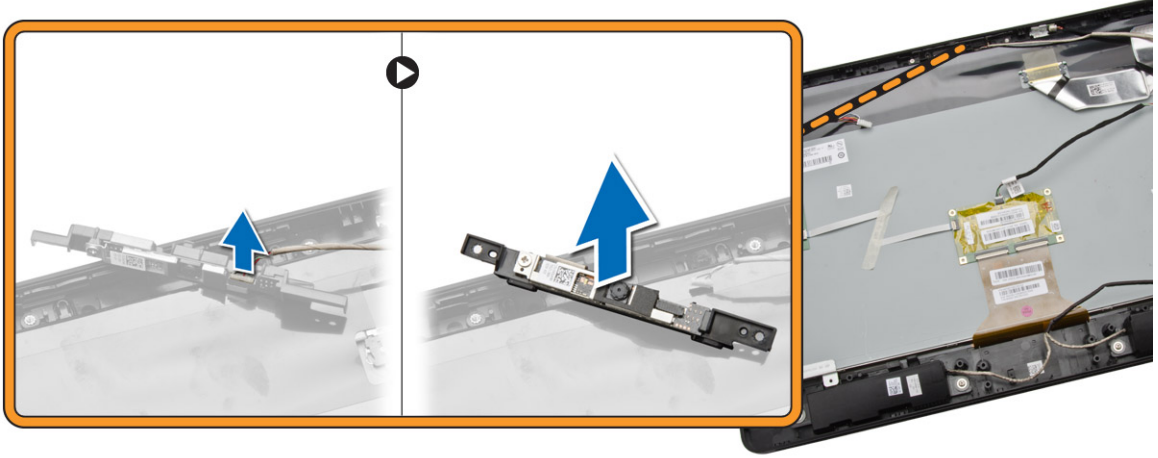
- e. ısı emici
 - f. hoparlörler
 - g. sistem kartı koruyucu
 - h. VESA braketli
 - i. bellek
 - j. sabit sürücü
 - k. optik sürücü
 - l. arka kapak
 - m. ayak
 - n. stand kapağı
5. *Bilgisayarınızın İçinde Çalıştıktan Sonra* bölümündeki prosedürlere uyun.

Kamerayı Çıkarma

1. *Bilgisayarınızın İçinde Çalışmadan Önce* bölümündeki prosedürlere uyun.
2. Çıkarın:
 - a. stand kapağı
 - b. ayak
 - c. arka kapak
 - d. optik sürücü
 - e. sabit sürücü
 - f. bellek
 - g. VESA braketli
 - h. sistem kartı koruyucu
 - i. hoparlörler
 - j. ısı emici
 - k. sistem fanı
 - l. WLAN kartı
 - m. dönüştürücü kart
 - n. sistem kartı
 - o. ekran braketli
3. Kamera kablosuna erişmek için, kamerayı bilgisayara sabitleyen vidaları sökün ve kamerayı yuvasından serbest bırakın.



4. Kamera kablosunu, kameradan sökün ve kamerayı bilgisayardan çıkarın.



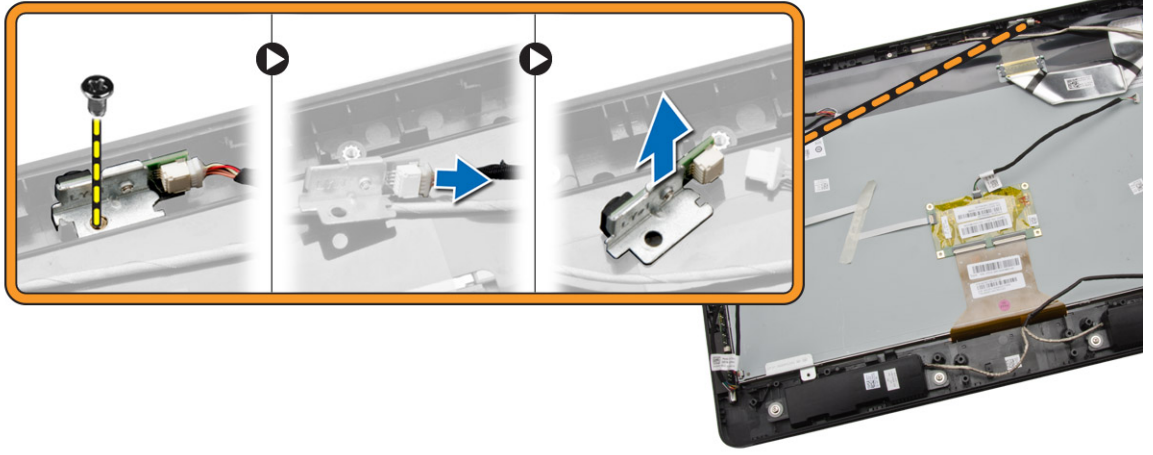
Kamerayı Takma

1. Kamera kablosunu kameraya bağlayın.
2. Kamerayı yuvasına yerleştirin ve bilgisayara sabitlemek için vidaları sıkın.
3. Şunları takın:
 - a. ekran braketİ
 - b. sistem kartı
 - c. dönüştürücü kart
 - d. WLAN kartı
 - e. sistem fanı
 - f. ısı emici
 - g. hoparlörler
 - h. sistem kartı koruyucu
 - i. VESA braketİ
 - j. bellek
 - k. sabit sürücü
 - l. optik sürücü
 - m. arka kapak
 - n. ayak
 - o. stand kapağı
4. *Bilgisayarınızın İçinde Çalıştıktan Sonra* bölümündeki prosedürlere uyun.

Mikrofonu Çıkarma

1. *Bilgisayarınızın İçinde Çalışmadan Önce* bölümündeki prosedürlere uyun.
2. Çıkarın:
 - a. stand kapağı
 - b. ayak
 - c. arka kapak
3. Aşağıdaki adımları çizimde de gösterildiği şekilde gerçekleştirin:
 - a. Mikrofonu sabitleyen vidayı sökün.
 - b. Mikrofon kablosunu, mikrofondan çıkarın.

c. Mikrofonu bilgisayardan çıkarın.



Mikrofonu Takma

1. Mikrofon kablosunu mikrofonlara bağlayın.
2. Mikrofonu yuvasına hizalayın ve bilgisayara sabitleyen vidaları sıkın.
3. Şunları takın:
 - a. arka kapak
 - b. ayak
 - c. stand kapağı
4. *Bilgisayarınızın İçinde Çalıştıktan Sonra* bölümündeki prosedürlere uyun.

Sistem Kurulumu

Sistem Kurulumu, bilgisayarınızın donanımını yönetmenizi ve BIOS-seviyesindeki seçenekleri belirtmenizi sağlar. Sistem Kurulumu'ndan şunları yapabilirsiniz:



- Donanım ekleyip kaldırdıktan sonra NVRAM ayarlarını değiştirme
- Sistem donanım yapılandırmasını görüntüleme
- Tümleşik aygıtları etkinleştirme veya devre dışı bırakma
- Performans ve güç yönetimi eşiklerini belirleme
- Bilgisayar güvenliğinizi yönetme

Boot Sequence (Önyükeme Sırası)

Önyükeme Sırası, Sistem Kurulumu- tarafından tanımlanan önyükeme cihazı sırasını atlamanızı ve doğrudan belirli bir cihaza önyükeme yapmanızı (örn. optik sürücü veya sabit sürücü) sağlar. Açılışta Kendi Kendine Test (POST) sırasında, Dell logosu görüntülendiğinde şunları yapabilirsiniz:

- <F2> tuşuna basarak Sistem Kurulumuna Erişim
- <F12> tuşuna basarak bir defalık önyükeme menüsünü açma


Tek seferlik önyükeme menüsü, tanılama seçeneği de dahil olmak üzere önyükeme yapabileceğiniz cihazları görüntüler. Önyükeme menüsü seçenekleri şunlardır:

- Çıkarılabilir Sürücü (varsa)
- STXXXX Sürücüsü
 -  **NOT:** XXX, SATA sürücü numarasını belirtir.
- Optik Sürücü
- Diagnostics (Tanılamalar)
 -  **NOT:** Diagnostics (Tanılamalar) seçildiğinde, **ePSA diagnostics** (ePSA tanılama) ekranı görüntülenir.


Önyükeme sırası ekranı aynı zamanda System Setup (Sistem Kurulumu) ekranına erişme seçeneğini de görüntüler.

Navigasyon Tuşları


Aşağıdaki tablo, sistem kurulumu navigasyon tuşlarını görüntüler.

-  **NOT:** Sistem kurulum seçeneklerinin çoğunda yaptığınız değişiklikler kaydedilir ancak siz sistemi yeniden başlatana dek etkili olmaz.

Tablo 1. Navigasyon Tuşları

Tuşlar	Navigasyon
Yukarı ok	Bir önceki alana gider.
Aşağı ok	Bir sonraki alana gider.
<Enter>	Seçilen alanda (varsa) bir değer seçmenizi veya alandaki bağlantıyı izlemenizi sağlar.
Boşluk çubuğu	Varsa, bir açılan-listeyi genişletir veya daraltır.
<Tab>	Bir sonraki odaklanılan alana geçer.  NOT: Sadece standart grafik tarayıcı için.
<Esc>	Siz ana ekranı görüntüleyene kadar önceki sayfaya gider. Ana ekranda <Esc> tuşuna basıldığında, kaydedilmemiş değişiklikleri kaydetmeniz için soran ve sistemi yeniden başlatan bir mesaj görüntülenir.
<F1>	Sistem Kurulumu yardım dosyasını görüntüler.

Sistem Kurulum Seçenekleri

 **NOT:** Bilgisayarınıza ve takılı aygıtlarına bağlı olarak, bu bölümde listelenen öğeler görünebilir veya görünmeyebilir.

Tablo 2. Genel

Option	Açıklama
System Board	Bu kısımda bilgisayarınızın birincil donanım özellikleri listelenmiştir. <ul style="list-style-type: none">• System Information• Bellek Bilgileri• PCI Information (PCI Bilgileri)• İşlemci Bilgisi• Aygıt Bilgileri
Boot Sequence	Bilgisayarın bir işletim sistemi bulmaya çalışma sırasını belirler. <ul style="list-style-type: none">• Boot Sequence• Disket sürücü• SATA HDD Sürücü• USB Storage Device (USB Depolama Aygıtı)• CD/DVD/CD-RW Drive (CD/DVD/CD-RW Sürücü)• Onboard NIC (Cihaz Üstü NIC)• Boot List Option• Önyükleme listesi seçeneğini değiştirmenizi sağlar.<ul style="list-style-type: none">– Legacy– UEFI
Advanced Boot Options	Legacy Seçenek ROM'larını etkinleştirmenizi sağlar <ul style="list-style-type: none">• Etkin Legacy Seçenek ROM'ları (Varsayılan: Etkin)

Option	Açıklama
Date/Time	Tarih ve saat ayarlarını belirlemenizi sağlar. Sistem tarihinde ve saatinde yapılan değişiklikler hemen etkin olur.

Tablo 3. Sistem Yapılandırması

Option	Açıklama
Integrated NIC	<p>Tümleşik ağ denetleyicisini yapılandırmanızı sağlar. Seçenekler şunlardır:</p> <ul style="list-style-type: none"> • Enable UEFI Network Stack • Disabled (Devre Dışı) • Enabled (Etkin) • w/PXE Etkin (Varsayılan) • Etkin w/Cloud Desktop
SATA Operation	<p>Dahili SATA sabit sürücü denetleyicisini yapılandırmanızı sağlar. Seçenekler şunlardır:</p> <ul style="list-style-type: none"> • Disabled (Devre Dışı) • ATA • AHCI (Varsayılan)
Drives	<p>Çeşitli tümleşik sürücüleri etkinleştirmenizi veya devre dışı bırakmanızı sağlar:</p> <ul style="list-style-type: none"> • SATA-0 • SATA-1 <p>Varsayılan Ayar: All drives are enabled (Tüm sürücüler etkin).</p>
SMART Reporting	<p>Sistem başlatma esnasında sabit sürücülerde SMART raporlamayı etkinleştirmenizi sağlar.</p> <ul style="list-style-type: none"> • Enable SMART Reporting (SMART Özelliğini Etkinleştir) - Bu seçenek varsayılan olarak devre dışıdır.
USB Configuration	<p>Dahili USB yapılandırmasını etkinleştirmenizi veya devre dışı bırakmanızı sağlar. Seçenekler şunlardır:</p> <ul style="list-style-type: none"> • Enable Boot Support (Önyükleme Desteğini Etkinleştir) • Rear USB Ports <ul style="list-style-type: none"> – Bağlantı noktası 1 (sol) – Bağlantı noktası 2 (Orta Sol) – Bağlantı noktası 3 (Orta Sağ) – Bağlantı noktası 4 (Sağ) • Side USB Ports (Yan USB Bağlantı Noktaları) <ul style="list-style-type: none"> – Bağlantı noktası 1 (Üst) – Bağlantı noktası 2 (Alt) <p>Varsayılan Ayar: Tüm aygıtlar etkin.</p>


Option	Açıklama
Audio	<p>Ses özelliğini etkinleştirmenizi veya devre dışı bırakmanızı sağlar.</p> <ul style="list-style-type: none"> • Enable Audio (Sesi Etkinleştir) <ul style="list-style-type: none"> – Enable Microphone (Mikrofon Etkin) – Dahili hoparlörü Etkinleştir <p>Varsayılan Ayar: Tüm aygıtlar etkin.</p>
OSD Button Management	<p>OSD (On-Screen Display) düğmelerini devre dışı bırakmanızı sağlar .</p> <ul style="list-style-type: none"> • OSD Düğmeleri Devre Dışı <p>Varsayılan Ayar: OSD düğmeleri devre dışı değil</p>
Miscellaneous Devices	<p>Çeşitli tümleşik aygıtları etkinleştirmenizi veya devre dışı bırakmanızı sağlar:</p> <ul style="list-style-type: none"> • Enable Camera (Kamerayı Etkinleştir) - Bu seçenek varsayılan olarak seçilidir. • Enable Media Card Ortam Kartını Etkinleştir) - Bu seçenek varsayılan olarak seçilidir. • Disable Media Card (Ortam Kartı Devre Dışı)

Tablo 4. Güvenlik

Option	Açıklama
Admin Password	<p>Bu alan yönetici parolasını (bazen kurulum parolası olarak adlandırılır) belirlemenizi, değiştirmenizi veya silmenizi sağlar. Yönetici parolası çeşitli güvenlik özelliklerini etkinleştirir.</p> <p>Sürücünün, varsayılan olarak etkin bir parolası yoktur.</p> <ul style="list-style-type: none"> • Eski parolayı girin • Yeni parolayı girin • Yeni parolayı doğrulayın
System Password	<p>Bu alan sistem parolasını ayarlamanızı, değiştirmenizi veya silmenizi sağlar. Bu sistem parolası, birkaç güvenlik özelliğini etkinleştirir.</p> <p>Sürücünün, varsayılan olarak etkin bir parolası yoktur.</p> <ul style="list-style-type: none"> • Eski parolayı girin • Yeni parolayı girin • Yeni parolayı doğrulayın
Internal HDD_0 Password	<p>Bilgisayarın dahili sabit sürücüsü (HDD) üzerindeki parolayı ayarlamanızı, değiştirmenizi ve silmenizi sağlar. Başarılı parola değişiklikleri hemen etkin olur. Sürücünün varsayılan bir parolası yoktur.</p> <ul style="list-style-type: none"> • Eski parolayı girin • Yeni parolayı girin • Yeni parolayı doğrulayın


Option	Açıklama
Strong Password	Enable strong password (Güçlü parolaları etkinleştir) - Bu seçenek varsayılan olarak devre dışıdır.
Password Configuration	<p>Bu alanlar admin ve sistem parolaları için izin verilen maksimum karakter sayısını denetler.</p> <ul style="list-style-type: none"> • Yönetici Parolası Min. • Yönetici Parolası Maks. • Sistem Parolası Min. • Sistem Parolası Maks. <p>Varsayılan olarak minimum karakter sayısı 4 maksimum karakter sayısı 32 olarak ayarlıdır.</p>
Password Bypass	<p>Bir sistemin yeniden başlatılması sırasında <i>Sistem Parolasını</i> ve dahili HDD parola komutlarını devre dışı bırakmanızı sağlar.</p> <ul style="list-style-type: none"> • Disabled (Devre Dışı) - Bu seçenek varsayılan olarak seçilidir. • Reboot Bypass (Yeniden başlatmayı atlama)
Password Change	<p>Bir yönetici parolası belirlendiğinde, sistem ve sabit sürücü parolalarında yapılan değişikliklere izin verilip verilmeyeceğini belirlemenizi sağlar.</p> <ul style="list-style-type: none"> • Allow Non-Admin Password Changes (Yöneticiye Ait Olmayan Parola Değişikliklerine İzin Ver) - Bu seçenek varsayılan olarak etkindir.
TPM Security	<p>Bu seçenek, sistemdeki Güvenli Platform Modülünün (TPM) etkin olup olmadığını ve işletim sistemiyle görülüp görülmediğini kontrol etmenizi sağlar.</p> <p>TPM Güvenliği - Bu seçenek varsayılan olarak devre dışıdır.</p>
Computrace	<p>Bu alan, <i>Absolute Software</i>'den sağlanan isteğe bağlı <i>Computrace Hizmetinin</i> BIOS modülü arayüzünü Etkinleştirmenizi veya Devre Dışı Bırakmanızı sağlar.</p> <ul style="list-style-type: none"> • Deactivate (Etkinliği Kaldır) - Bu seçenek varsayılan olarak devre dışıdır. • Disable (Devre dışı bırak) • Activate (Etkinleştir)
CPU XD Support	<p>İşlemcinin devre dışı yürüt modunu etkinleştirmenizi veya devre dışı bırakmanızı sağlar.</p> <ul style="list-style-type: none"> • Enable CPU XD Support (CPU XD Desteğini Etkinleştir) - Bu seçenek varsayılan olarak etkindir.
Admin Setup Lockout	<p>Bir yönetici parolası belirlendiğinde, kur'a girme seçeneğini etkinleştirmenizi veya devre dışı bırakmanızı sağlar.</p> <ul style="list-style-type: none"> • Enable Admin Setup Lockout (Yönetici Kurulum Kilitlemeyi Etkinleştir) - Bu seçenek varsayılan olarak devre dışıdır.

Tablo 5. Secure Boot (Güvenli Önyükleme)

Option	Açıklama
Secure Boot Enable	Güvenli önyükleme seçeneğini etkinleştirmenizi veya devre dışı bırakmanızı sağlar. Seçenekler şunlardır: <ul style="list-style-type: none"> • (Disabled (Devre dışı) (Varsayılan) • Enabled (Etkin)
Expert Key Management	Yalnız sistem Özel Modda iken güvenlik anahtarı veritabanlarını manipüle etmenizi sağlar. Enable Custom Mode (Özel Modu Etkinleştir) seçeneği varsayılan olarak devre dışıdır: <ul style="list-style-type: none"> • PK • KEK • db • dbx <p>Custom Mode (Özel Mod) seçeneğini etkinleştirirseniz, PK, KEK, db, and dbx için geçerli seçenekler görüntülenir. Seçenekler şunlardır:</p> <ul style="list-style-type: none"> • Save to File- Anahtarı kullanıcı tarafından seçilen bir dosyaya kaydeder • Replace from File- Mevcut anahtarı kullanıcı tarafından seçilen bir dosyadaki anahtarla değiştirir • Append from File- Mevcut veritabanına, kullanıcı tarafından seçilmiş bir anahtar ekler • Delete- Seçili anahtarı siler • Reset All Keys- Varsayılan ayara sıfırlar • Delete All Keys- Tüm anahtarları siler <p> NOT: Custom Mode (Özel Mod) seçeneğini devre dışı bırakırsanız, yapılan tüm değişiklikler silinir ve anahtarlar varsayılan ayarlara döner.</p>

Tablo 6. Performance (Performans)

Option	Açıklama
Multi Core Support	İşlemcinin bir veya tüm çekirdeklerinin etkinleştirilip etkinleştirilmeyeceğini belirler. Bazı uygulamaların performansı, ilave çekirdeklerle gelişir. <ul style="list-style-type: none"> • All (Tümü) - Varsayılan olarak etkindir • 1 • 2
Intel SpeedStep	Intel SpeedStep özelliğini etkinleştirmenizi veya devre dışı bırakmanızı sağlar. Varsayılan Ayar: Enable SpeedStep (SpeedStep'i Etkinleştir)
C States Control	İlave işlemci uyku durumlarını etkinleştirmenizi veya devre dışı bırakmanızı sağlar. Varsayılan Ayar: Enabled (Etkin)

Option	Açıklama
Limit CUID Value	<p>Bu alan işlemci Standard CUID İşlevinin destekleyeceği maksimum değeri sınırlar.</p> <ul style="list-style-type: none"> • Enable CUID Limit(CUID Limitini Etkinleştir) — (Varsayılan olarak devre dışıdır) <p> NOT: Bazı İşletim sistemleri, maksimum CUID İşlevi 3'ten fazla olduğunda kurulumu tamamlamaz.</p>
Intel TurboBoost	<p>İşlemcinin Intel TurboBoost modunu etkinleştirmenizi veya devre dışı bırakmanızı sağlar. Bu seçenek varsayılan olarak etkindir.</p> <ul style="list-style-type: none"> • Enable Intel TurboBoost (Intel TurboBoost'u Etkinleştir) — Intel TurboBoost sürücüsünün, CPU veya grafik işlemcinin performansını artırmasını sağlar. Varsayılan olarak etkinleştirilmiştir.

Tablo 7. Power Management (Güç Yönetimi)

Option	Açıklama
AC Recovery	<p>Bilgisayarın AC güç kaybından sonra AC güç uygulandığında bilgisayarın nasıl tepki vereceğini belirler. AC Recovery (AC Kurtarma) özelliğini aşağıdaki seçeneklere ayarlayabilirsiniz:</p> <ul style="list-style-type: none"> • Power Off Güç Kapatma (Varsayılan) • Power On (Güç Açma) • Last Power State (Son Güç Durumu)
Auto On Time	<p>Bilgisayarın otomatik olarak açılma saatini ayarlamanızı sağlar. Seçenekler şunlardır:</p> <ul style="list-style-type: none"> • Disabled (Devre dışı) (Varsayılan) • Every Day (Her Gün) • Weekdays (Hafta İçi) • Günleri Seç
Deep Sleep Control	<p>Derin Uyku etkin durumdayken denetimleri tanımlamanızı sağlar.</p> <ul style="list-style-type: none"> • Disabled (Devre Dışı) • Yalnızca S5'te etkin • S4 ve S5'te etkin Etkin
Fan Control Override	<p>Sistem fanının hızını kontrol eder. Bu seçenek varsayılan olarak devre dışıdır.</p> <ul style="list-style-type: none"> • Fan Control Override (Fan kontrolünü geçersiz kıl) Bu seçenek varsayılan olarak devre dışıdır.
USB Wake Support	<p>Bu seçenek USB aygıtlarının bilgisayarı bekleme durumundan uyandırmasını etkinleştirmenizi sağlar.</p> <ul style="list-style-type: none"> • Enable USB Wake Support (USB Uyandırma Desteğini Etkinleştir) - Bu seçenek varsayılan olarak etkindir.
Wake on LAN/WLAN	<p>Bu seçenek bilgisayarınızın, kapalı konumdayken gelen özel bir LAN/WLAN sinyali ile açılmasını sağlar.</p> <ul style="list-style-type: none"> • Disabled (Devre Dışı)

Option	Açıklama
	<ul style="list-style-type: none"> Sadece LAN Sadece WLAN LAN ve PXE Boot <p>Bu seçenek varsayılan olarak devre dışıdır.</p>
Block Sleep	<p>İşletim Sistemi Ortamında uyku (S3 durumu) durumuna geçmeyi önlemenizi sağlar.</p> <ul style="list-style-type: none"> Block Sleep (S3 state) (Uyku Engelleme (S3 durumu)) — Bu seçenek varsayılan olarak devre dışıdır.
Intel Smart Connect Technology	<p>Seçenek varsayılan olarak devre dışıdır. Etkinleştirilirse, sistem uykudayken yakın kablosuz bağlantıyı periyodik olarak algılar. Sistem uyku durumuna geçtiğinde açık olan e-posta veya sosyal medya uygulamasını senkronize eder.</p> <ul style="list-style-type: none"> Akıllı Bağlantı

Tablo 8. POST Behavior

Option	Açıklama
Numlock LED	<p>NumLock'u sistemin önyüklenmesi sırasında etkinleştirmenizi sağlar. Bu seçenek varsayılan olarak etkindir.</p> <ul style="list-style-type: none"> Numlock LED'i Etkinleştir
Keyboard Errors	<p>Önyükleme sırasında klavyeden kaynaklanan hataların raporlanmasını sağlar. Bu seçenek varsayılan olarak etkindir.</p> <ul style="list-style-type: none"> Klavye Hata Algılamasını Etkinleştir
Fastboot	<p>Bazı uyumluluk adımlarını atlayarak önyükleme işlemini hızlandırmanızı sağlar. Seçenekler şunlardır:</p> <ul style="list-style-type: none"> Minimal (Minimum) Thorough (Eksiksiz)- Bu seçenek varsayılan olarak seçilidir. Auto (Otomatik)

Tablo 9. Sanallaştırma Desteği

Option	Açıklama
Virtualization	<p>Bu seçenek Virtual Machine Monitör'ün (VMM), Intel Virtualization Technology tarafından sunulan ek donanım özelliklerini kullanıp kullanamayacağını belirler.</p> <ul style="list-style-type: none"> Enable Intel Virtualization Technology (Intel Sanallaştırma Teknolojisini Etkinleştir) - Bu seçenek varsayılan olarak etkindir.







Tablo 10. Kablosuz


Option	Açıklama
Wireless Device Enable	<p>Dahili kablosuz aygıtını etkin/devre dışı ayarlarını kontrol eder. Seçenekler, WLAN/WIGIG(varsayılan olarak etkin)</p>

Tablo 11. Bakım

Option	Açıklama
Service Tag	Bilgisayarınızın servis etiketini gösterir.
Asset Tag	Önceden bir demirbaş etiketi belirlenmemişse, bir sistem demirbaş etiketi oluşturmanızı sağlar. Bu seçenek varsayılan olarak ayarlanmamıştır.
SERR Messages	SERR ileti mekanizmasını kontrol eder. Bu seçenek varsayılan olarak etkindir. Bazı grafik kartları SERR ileti mekanizmasının devre dışı bırakılmasını gerektirir. <ul style="list-style-type: none"> • Enable SERR Messages (SERR İletilerini Etkinleştir)

Tablo 12. Cloud Desktop (Bulut Masaüstü)

Option	Açıklama
Server Lookup Method	ImageServer'in sunucu adresini nasıl arayacağını belirler. <ul style="list-style-type: none"> • Static IP (Statik IP) • DNS (varsayılan olarak etkin) <p> NOT: Bu alan, yalnızca <i>Sistem Yapılandırması</i> grubundaki <i>Tümleşik NIC ImageServer ile Etkin</i> olarak ayarlandığında geçerlidir.</p>
Server Name	Sunucunun adını görüntüler.
Server IP Address	İstemci yazılımının iletişim kurduğu ImageServer'in birincil statik IP'sini belirler. Varsayılan IP adresi 255.255.255.255 'dir. <p> NOT: Bu alan, yalnızca <i>Sistem Yapılandırması</i> grubundaki <i>Tümleşik NIC</i> denetimi <i>ImageServer ile Etkin</i> olarak ayarlandığında ve <i>Arama Yöntemi Statik IP</i>'ye ayarlandığında geçerlidir.</p>
Server Port	İstemcinin iletişim kurduğu ImageServer'in birincil IP bağlantı noktasını belirler. Varsayılan IP bağlantı noktası is 06910 'dur. <p> NOT: Bu alan, yalnızca <i>Sistem Yapılandırması</i> grubundaki <i>Tümleşik NIC ImageServer ile Etkin</i> olarak ayarlandığında geçerlidir.</p>
Client Address Method	İstemcinin IP adresini nasıl elde edeceğini belirtir. <ul style="list-style-type: none"> • Static IP (Statik IP) • DHCP (varsayılan olarak etkin) <p> NOT: Bu alan, yalnızca <i>Sistem Yapılandırması</i> grubundaki <i>Tümleşik NIC ImageServer ile Etkin</i> olarak ayarlandığında geçerlidir.</p>
Client IP Address	İstemcinin statik IP'sini gösterir. Varsayılan IP adresi 255.255.255.255 'dir. <p> NOT: Bu alan, yalnızca <i>Sistem Yapılandırması</i> grubundaki <i>Tümleşik NIC</i> denetimi <i>ImageServer ile Etkin</i> olarak ayarlandığında ve <i>İstemci DHCP</i> seçeneği <i>Statik IP</i>'ye ayarlandığında geçerlidir.</p>
Client SubnetMask	İstemcinin alt ağ maskesini görüntüler. Varsayılan ayar 255.255.255.255 'dir. <p> NOT: Bu alan, yalnızca <i>Sistem Yapılandırması</i> grubundaki <i>Tümleşik NIC</i> denetimi <i>ImageServer ile Etkin</i> olarak ayarlandığında ve <i>İstemci DHCP</i> seçeneği <i>Statik IP</i>'ye ayarlandığında geçerlidir.</p>



Option	Açıklama
Client Gateway	İstemci için ağ geçidi IP adresi görüntüler. Varsayılan ayar 255.255.255.255 'dir.  NOT: Bu alan, yalnızca <i>Sistem Yapılandırması</i> grubundaki <i>Tümleşik NIC</i> denetimi <i>ImageServer ile Etkin</i> olarak ayarlandığında ve <i>İstemci DHCP</i> seçeneği <i>Statik IP</i> 'ye ayarlandığında geçerlidir.
DNS IP Address	İstemci için DNS IP adresini görüntüler. Varsayılan ayar 255.255.255.255 'dir.
Domain Name	İstemcinin Etki Alanı Adını görüntüler.
Advanced	Gelişmiş hata ayıklama için belirtir <ul style="list-style-type: none"> Ayrıntılandırma Modu (Varsayılan olarak devre dışı)

Tablo 13. Sistem Günlükleri

Option	Açıklama
BIOS events	Sistemin olay kaydını gösterir ve günlüğü silmenizi sağlar. <ul style="list-style-type: none"> Clear Log (Günlüğü Sil)

BIOS'u Güncelleştirme

BIOS'unuzu (sistem kurulumu), sistem kartını değiştirdiğinizde veya güncelleştirme kullanılabilir olduğunda güncelleniz önerilir. Dizüstü bilgisayarlar için, bilgisayar pilinizin tamamen dolu olduğundan ve bir prize takılı olduğundan emin olun

- Bilgisayarı yeniden başlatın.
- dell.com/support adresine gidin.
- Service Tag** (Servis Etiket) veya **Express Service Code** (Express Servis Kodu) bilgilerinizi girip **Submit** (Gönder) düğmesine tıklayın.
 -  **NOT:** Servis Etiketini bulmak için, **Etiketim Nerede?** ögesine tıklayın.
 -  **NOT:** Servis Etiketinizi bulamıyorsanız, **Ürünü Algıla** ögesine tıklayın. Ekrandaki talimatlarla devam edin.
- Servis Etiketini bulamazsanız, bilgisayarınızın Ürün Kategorisi'ne tıklayın.
- Listeden **Ürün Türü'nü** seçin.
- Bilgisayar modelinizi seçtiğinizde, bilgisayarınızın **Ürün Destek** sayfası görüntülenir.
- Sürücülerini AI** ögesine ve **Tüm Sürücülerini Görüntüle** ögesine tıklayın.
Sürücüler ve İndirilenler sayfası açılır.
- Sürücüler ve İndirmeler ekranında, **İşletim Sistemi** açılan listesinden **BIOS'u** seçin.
- En son BIOS dosyasını belirleyip **Dosyayı İndir** düğmesine tıklayın.
Bir güncellemeye ihtiyacı olan sürücülerini de analiz edebilirsiniz. Ürününüzde bunu yapmak için, **Güncellemeler için Sistemi Analiz Et** ögesine tıklayın ve ekrandaki talimatları takip edin.
- Lütfen aşağıdaki pencereden indirme yönteminizi seçin** kısmından tercih ettiğiniz indirme yöntemini seçin; **Şimdi İndir** 'e tıklayın.
Ardından **Dosya İndirme** penceresi açılır.
- Dosyayı bilgisayarınıza kaydetmek için **Kaydet**'i tıklayın.
- Bilgisayarınıza güncelleştirilmiş BIOS ayarlarını kurmak için **Çalıştır**'a tıklayın.
Ekrandaki yönergeleri izleyin.

Sistem ve Kurulum Parolası

Bilgisayarınızı güvenceye almak için bir sistem parolası ve bir kurulum parolası oluşturabilirsiniz.

Parola Türü	Açıklama
System Password (Sistem Parolası)	Sisteminize oturum açmak için girmeniz gereken paroladır.
Setup password (Kurulum parolası)	Bilgisayarınızın BIOS ayarlarına erişmek ve burada değişiklikler yapmak için girmeniz gereken paroladır.



DİKKAT: Parola özellikleri, bilgisayarınızdaki veriler için temel bir güvenlik seviyesi sağlar.



DİKKAT: Kilitli değilse veya sahihsiz bırakılmışsa, bilgisayarınızdaki verilere herkes erişebilir.



NOT: Bilgisayarınız, sistem ve kurulum parolası devre dışı halde teslim edilir.

Bir Sistem Parolası ve Kurulum Parolası Atama

Ancak, **Password Status** (Şifre Durumu) **Unlocked** (Kilitli Değil) ise, yeni bir **System Password** (Sistem Parolası) ve/veya **Setup Password** (Kurulum Parolası) atayabilirsiniz veya mevcut **System Password** (Sistem Parolası) ve/veya **Setup Password** (Kurulum Şifresi) ögesini değiştirebilirsiniz. Parola Durumu **Locked** (Kilitli) ise, Sistem Parolasını değiştiremezsiniz.



NOT: Parola anahtarı uyarı devre dışıysa, mevcut Sistem Parolası ve Kurulum Parolası silinir ve bilgisayarda oturum açmak için sistem parolasını vermeniz gerekir.

Sistem kurulumuna girmek için, gücü açtıktan veya yeniden başlattıktan hemen sonra <F2> tuşuna basın.

1. **System BIOS** (Sistem BIOS'u) veya **System Setup** ekranında, **System Security** (Sistem Güvenliği) ögesini seçip <Enter>'a basın.

System Security (Sistem Güvenliği) ekranı görüntülenir.

2. **System Security** (Sistem Güvenliği) ekranında, **Password Status** (Parola Durumunun) **Unlocked** (Kilitli Değil) olduğunu doğrulayın.

3. **System Password** (Sistem Parolası) ögesini seçin, sistem parolanızı girin ve <Enter> veya <Tab> tuşuna basın.

Sistem parolasını atamak için şu yönergeleri kullanın:

- Bir parola en çok 32 karaktere sahip olabilir.
- Parola 0 ila 9 arasındaki sayıları içerebilir.
- Yalnızca küçük harfler geçerlidir, büyük harflere izin verilmez.
- Yalnızca şu özel karakterlere izin verilir: boşluk, ("), (+), (,), (-), (.), (/), (:), (D), (\), (I), (^).


Sorulduğunda sistem parolasını tekrar girin.

4. Önceden girmiş olduğunuz sistem parolasını girin ve **OK** (Tamam) tuşuna basın.
5. **Setup Password** (Kurulum Parolası) ögesini seçin, sistem parolanızı girin ve <Enter> veya <Tab> tuşuna basın.
Bir mesaj kurulum parolasını yeniden girmenizi ister.
6. Önceden girmiş olduğunuz sistem parolasını girin ve **OK** (Tamam) tuşuna basın.
7. <Esc> tuşuna bastığınızda, bir mesaj görüntülenerek değişiklikleri kaydetmenizi sağlar.
8. Değişiklikleri kaydetmek için <Y> tuşuna basın.

Bilgisayar yeniden başlatılır.

Mevcut Bir Sistem Ve/Veya Kurulum Parolasını Silme Veya Deęiřtirme

Mevcut Sistem ve/veya Kurulum parolasını silmeye veya deęiřtirmeye alıřmadan nce, **Password Status'un** (Parola Durumu) Unlocked (Kilitli deęil) olduęundan emin olun (System Setup'da). **Password Status** (Parola Durumu) Locked (Kilitli) ise mevcut Sistem veya Kurulum parolasını silemezsiniz veya deęiřtirezemezsiniz.
Sistem Kurulumuna girmek iin, gc atıktan veya yeniden bařlattıktan hemen sonra <F2> tuřuna basın.

1. **System BIOS** (Sistem BIOS'u) veya **System Setup** ekranında, **System Security** (Sistem Gvenlięi) ęesini seip <Enter>'a basın.
System Security (Sistem Gvenlięi) ekranı grntlenir.
2. **System Security** (Sistem Gvenlięi) ekranında, **Password Status** (Parola Durumunun) **Unlocked** (Kilitli Deęil) olduęunu doęrulayın.
3. **System Password** (Sistem Parolası) ęesini sein, mevcut sistem parolasını deęiřtirin veya silin ve <Enter> veya <Tab> tuřuna basın.
4. **System Password** (Sistem Parolası) ęesini sein, mevcut sistem parolasını deęiřtirin veya silin ve <Enter> veya <Tab> tuřuna basın.
 **NOT:** Sistem ve/veya Kurulum parolasını deęiřtirirseniz, istendięinde yeni parolayı tekrar girin. Sistem ve/veya Kurulum parolasını silerseniz, sorulduęunda silme iřlemini doęrulayın.
5. <Esc> tuřuna bastıęınızda, bir mesaj grntlenerek deęiřiklikleri kaydetmenizi saęlar.
6. Deęiřiklikleri kaydetmek ve Sistem Kurulumundan ıkmak iin <Y> tuřuna basın.
Bilgisayar yeniden bařlatılır.

Teknik Özellikler

NOT: Özellikler bölgeye göre değişebilir. Aşağıdaki teknik özellikler sadece yasaların bilgisayarınızla birlikte gönderilmesini şart koştuğu teknik özelliklerdir. Bilgisayarınızın yapılandırması hakkında daha fazla bilgi için Windows işletim sisteminizdeki **Yardım ve Destek** ögesine gidin ve bilgisayarınız hakkındaki bilgileri gösteren seçimi yapın.

Tablo 14. System Information

Özellik	Teknik Özellik
İşlemci türü	<ul style="list-style-type: none"> Intel Core i3 / i5 serisi Intel Celeron Çift Çekirdek Intel Pentium Dual Core
Toplam önbellek	İşlemci türüne bağlı olarak 6 MB'a kadar önbellek
Yonga seti	Intel H81 Yonga Kümesi

Tablo 15. Bellek

Özellik	Teknik Özellik
Tür	1600 MHz'ye kadar, arabelleksiz, ECC dışı, çift-kanallı DDR3 yapılandırması
Konektörler	iki adet dahili olarak erişilebilen DDR3 SODIMM yuvası
Kapasite	2 GB, 4 GB ve 8 GB
Minimum bellek	2 GB
Maksimum Bellek	16 GB

Tablo 16. Video

Özellik	Teknik Özellik
Video Denetleyicisi:	
Tümleşik	<ul style="list-style-type: none"> Tümleşik Intel HD Graphics 4600 - Intel Core i5 Tümleşik Intel HD Graphics 4400 - Intel Core i3 Tümleşik Intel HD Graphics - Intel Pentium/Celeron Dual Core
Ayrı	AMD Radeon R5 A240
Video Belleği:	
Tümleşik	paylaşılan bellek
Ayrı	1 GB DDR3

Tablo 17. Audio

Özellik	Teknik Özellik
Denetleyici	ALC3661-CG (Realtek)
Hoparlör	tek 4-ohm, 2 W AVG hoparlör 2,5 W Pik
Dahili hoparlör yükselticisi	kanal başına en çok 6 W
Dahili mikrofon desteği	tek bir dijital mikrofon
Ses seviyesi denetimleri	Ses artırma/azaltma düğmeleri (Sadece Windows 7'de mevcuttur), program menüleri ve klavye ortam denetim tuşları

Tablo 18. İletişim

Özellik	Teknik Özellik
Ağ adaptörü	Sistem kartında Intel 10/100/1000 Mbps Ethernet LAN
Kablosuz	yarım mini kart <ul style="list-style-type: none">• Wi-Fi 7260 agn/ac

Tablo 19. Kartlar

Özellik	Teknik Özellik
M.2	bir

Tablo 20. Ekranlar

Özellik	Teknik Özellik
Tür	19,5 inç HD+ WLED
Maksimum çözünürlük	1600 x 900
Yenileme hızı	60 Hz
Çalışma açısı	170° (yatay) / 160° (dikey)
Piksel derecesi	0,27 mm
Boyutlar:	
Yükseklik	236,30 mm (9,30 inç)
Genişlik	433,90 mm (17,08 inç)
Diyagonal	495,30 mm (19,50 inç)

Tablo 21. Drives

Özellik	Teknik Özellik
Sabit sürücü	2,5 inç SATA sürücüsü
Optik sürücü (isteğe bağlı)	DVD-ROM, DVD+/- RW

Tablo 22. Bağlantı Noktaları ve Konektörler

Özellik	Teknik Özellik
Ses:	Bir universal ses jakı/Hat çıkışı bağlantı noktası
Ağ adaptörü	bir adet RJ45 konektör
USB 2.0	arka panelde dört adet konektör
USB 3.0	yan panelde iki adet konektör
Ortam kartı okuyucusu	bir adet 4'ü 1 arada yuvası

Tablo 23. Güç

Özellik	Teknik Özellik
Tür	180 W
Frekans	50 Hz / 60 Hz
Voltaj	100 VAC – 240 VAC
Dereceli çıkış voltajı	19,50 VDC
Giriş akımı	2,9 A Maksimum
Çıkış akımı	+12,0 V çıkış (+12VA – 10A & +12VB – 14,5A)

**NOT:** +12VB Nominal, 0,4 A Bekleme Modundayken.**Boyutlar:**

Yükseklik	30,00 mm (1,18 inç)
Genişlik	76,20 mm (3,00 inç)
Derinlik	155,00 mm (6,10 inç)
Ağırlık	0,58 kg (1,28 lb)
Sıcaklık aralığı:	
Çalışma	0 °C - 35 °C (30 °F - 95 °F)
Depolama	40 °C - 70 °C (- 40 °F ila 158 °F)
Düğme pil	3 V CR2032 lityum düğme pil

Tablo 24. Kamera (isteğe bağlı)

Özellik	Teknik Özellik
Görüntü çözünürlüğü	0,92 megapiksel
Video çözünürlüğü	720p @ 30 FPS HD
Köşegen görüntüleme açısı	74 derece

Tablo 25. Ayak

Özellik	Teknik Özellik
Eğim	-5 derece ila 30 derece

Tablo 26. Fiziksel Boyutlar

Özellik	Tabansız	Standla Birlikte
Genişlik	489,92 mm (19,29 inç)	489,92 mm (19,29 inç)
Yükseklik	328,84 mm (12,95 inç)	385,58 mm (15,18 inç)
Derinlik:		
dokunmatik olmayan	67,62 mm (2,66 inç)	204,58 mm (8,05 inç)
dokunma	66,72 mm (2,63 inç)	204,97 mm (8,07 inç)
Ağırlık		
dokunmatik olmayan	4,18 kg ila 4,37 kg (9,21 lb ila 9,63 lb)	5,68 kg ila 5,87 kg (12,52 lb ila 12,94 lb)
dokunma	4,87 kg ila 5,06 kg (10,74 lb ila 11,15 lb)	6,37 kg ila 6,56 kg (14,04 lb ila 14,46 lb)
Stand (Genişlik x Derinlik)	200,00 mm (7,87 inç) x 200,00 mm (7,87 inç)	



NOT: Bilgisayarınızın ağırlığı, istenen yapılandırmaya ve üretim çeşitliliğine göre değişebilir.

Tablo 27. Denetimler ve Işıklar

Özellik	Teknik Özellik
Güç düğmesi ışığı	Beyaz ışık — Açık durum için sabit beyaz; yanıp sönen beyaz ışık bilgisayarın bekleme gücü durumunu belirtir.
Sabit Disk etkinliği ışığı	Beyaz ışık — Yanıp sönen beyaz ışık bilgisayarın sabit sürücünden veri okuduğunu veya yazdığını belirtir.
Kamera LED'i	Beyaz ışık — sabit beyaz ışık kameranızın açık olduğunu gösterir.
Arka panel:	
Tümleşik ağ adaptöründe bağlantı bütünlüğü ışığı :	Yeşil ışık — Ağ ve bilgisayar arasında iyi bir 10 Mbps bağlantı mevcuttur. Yeşil ışık — ağ ve bilgisayar arasında iyi bir 100 Mbps bağlantı mevcuttur. Turuncu — ağ ve bilgisayar arasında 1000 Mbps hızında iyi bir bağlantı mevcuttur. Kapalı (ışık yok) — bilgisayar ağla fiziksel bir bağlantı algılayamadı.
Ağ etkinliği ışığı (tümleşik ağ bağdaştırıcısında)	Sarı ışık — Yanıp sönen sarı ışık ağ etkinliğinin olduğunu gösterir.


Özellik	Teknik Özellik
Güç kaynağı tanılama ışığı	Yeşil ışık — Güç kaynağı açıktır ve çalışır durumdadır. Güç kablosu hem bilgisayarın arkasındaki güç konnektörüne, hem de elektrik prizine takılmalıdır.

Tablo 28. Ortamsal

Özellik	Teknik Özellik
Sıcaklık aralığı:	
Çalışma	5 °C - 35 °C (41 °F - 95 °F)
Depolama	-40 °C - 65 °C (-40 °F - 149 °F)
Bağıl nem (en yüksek):	
Çalışma	%10 ila %90 (yoğuşmasız)
Depolama	%10 ila %95 (yoğuşmasız)
Maksimum titreşim:	
Çalışma	0,66 GRMS
Depolama	1,30 GRMS
Maksimum darbe:	
Çalışma	110 G
Depolama	160 G
İrtifa:	
Çalışma	-15,20 m - 3048 m (-50 ft - 10.000 ft)
Depolama	-15,20 m - 10.668 m (-50 - 35.000 ft)
Havadan geçen kirletici madde düzeyi	ANSI/ISA-S71.04-1985 ile tanımlanan biçimde G2 veya daha düşük

Dell'e Başvurma

Dell'e Başvurma

 **NOT:** Etkin bir Internet bağlantınız yoksa, başvuru bilgilerini satış faturanızda, irsaliyede, fişte veya Dell ürün kataloğunda bulabilirsiniz.

Dell birden fazla çevrimiçi ve telefon tabanlı destek ve servis seçeneği sunar. Kullanılabilirlik ülkeye ve ürüne göre değişir ve bazı hizmetler bulunduğunuz bölgede olmayabilir. Satış, teknik destek veya müşteri hizmetleri ile ilgili konularda Dell'e başvurmak için:

1. dell.com/support sitesine gidin.
2. Destek kategorinizi seçin.
3. Sayfanın üstündeki Ülke/Bölge Seçin (Choose A Country/Region) açılır menüsünden ülkenizi veya bölgenizi doğrulayın.
4. Gereksininize uygun hizmet veya destek bağlantısını seçin.